

Enkätundersökning om mopedåkning bland elever i årskurs 9



NTF RAPPORT 2016:1

Attityder bland 15-åringar till hastigheter, trimning och alkohol i kombination med framför allt mopedkörning.

Innehållsförteckning

1. Sammanfattning	3
2. Inledning	4
3. Syfte	5
4. Metod	5
5. Finansiering	5
6. Resultat	6
7. Jämförelse mellan resultaten 2009 och 2015	12
8. Diskussion	15
9. Bilagor	17

1. Sammanfattning

Våren 2015 genomförde NTF en enkätundersökning bland ungdomar i 8 skolor spridda i Sverige. Skolorna valdes ut på grund av en relativt stor andel mopedförare. Totalt svarade 673 personer på enkäten.

Svaren visar att problemet med höga hastigheter och trimning bland ungdomar som kör moped fortfarande är stort, om än något mindre än vid en liknande undersökning 2009.

Det är vanligt att man köpt en moped som redan var trimmad eller att man trimmat den själv. Det är också relativt vanligt att föräldrarna har hjälpt till. Majoriteten av ungdomar med trimmad moped svarar att deras föräldrar vet om att mopeden är trimmad

Det finns även ett problem med trimmade A-traktorer. Problemet är litet nationellt men relativt stort lokalt. Över hälften av de som har en A-traktor svarar att den går fortare än 80 km/tim.

De flesta ungdomarna har inte kört moped efter att ha druckit alkohol, men problemet är ungefär lika stort som 2009. Fortfarande kan cirka 15 procent tänka sig att åka med en berusad förare på moped.

2. Inledning

Bakgrund

Antalet skadade och dödade på moped har under de senaste åren minskat: 2009 omkom 11 personer och 270 skadades svårt, motsvarande siffror för 2015 var 6 omkomna och 54 svårt skadade och 2014 9 omkomna och 88 svårt skadade. Av de omkomna 2014-15 var drygt hälften ungdomar, samtliga män.

Under senare tid har antalet 15 åringar minskat, men ökar sakta igen från 2015 och framåt. Det nya AM-körkortet infördes 2009.

Det finns en uppfattning (sas t ex under ett nationellt idéseminarium kring motoriserade cyklar september 2014) att attityden till att trimma mopeder är mindre positiv än tidigare – stämmer den uppfattningen?

Våren 2014 genomförde NTF en nationell observationsstudie kring hjälmanvändning på cykel och moped. Med den undersökningen som underlag kan skolor väljas med relativt högt antal mopedförare.

Frågeställningar

Vilka attityder har dagens unga mopedförare till trimning, hastigheter mm? Om deras mopeder är trimmade, vem har hjälpt dem? Är det fortfarande så (tidigare undersökningar) att deras föräldrar vet om att deras barn kör på trimmade mopeder?

3. Syfte

Syftet med projektet är att ta reda på om attityden till trimning är mer negativ än tidigare, kvar på samma nivå som tidigare eller rent av mer positiv än tidigare.

4. Metod

Enkät

För att ta fram enkätfrågor utgicks ifrån den undersökning som NTF gjorde 2009 tillsammans med sina systerorganisationer i Norden. Från den enkäten valdes ett antal frågor som handlade om mopedåkning och attityder till trimning, hastighet mm. Till detta lades till frågor om hur man använder sin moped samt någon fråga kring A-traktor. Enkäten diskuterades med Nils Petter Gregersen på VTI (som även deltog i den nordiska enkäten 2009) samt med de regionalt ansvariga inom NTF.

Enkäten gjordes tillgänglig både som pappersenkät och som enkät på internet, skolorna fick välja vilken metod man ville använda. De flesta skolorna valde att göra enkäten på papper, vilket förordades eftersom det då är betydligt lättare att försäkra sig om en hög svarsfrekvens.

Val av skolor

Våren 2014, i samband med årets hjälmräkning av cykelhjälm mättes även andelen mopedister med hjälm. Utifrån den mätningen valdes åtta skolor spridda i landet med många mopedister. Tre av dessa skolor tackade nej till att medverka och ersattes av andra mopedtäta skolor inom samma län.

Bortfall

Bortfallet har varit mycket litet i samtliga skolor, endast elever som saknats på respektive lektion har varit bortfall.

Fribergaskolan i Danderyd, Ängåsskolan på Orust samt till viss del Solskiftesskolan i Österåker gjorde enkäten på nätet, men svarsfrekvensen har ändå varit hög (80-90%).

Deltagande skolor

Flahultskolan, Jönköping	104 enkäter
Snyggatorpsskolan, Klippan	81 enkäter
Svanesund/Ängåsskolan, Orust	51 enkäter
Lyrågelaskolan, Trollhättan	86 enkäter
Solskiftesskolan, Österåker	80 enkäter
Fribergaskolan, Danderyd	125 enkäter
Arenaskolan, Timrå	107 enkäter
Änget, Örnsköldsvik	39 enkäter
Totalt	673 enkäter

5. Finansiering

Projektet i sin helhet är finansierat av Trafikverkets Stöd till Ideella Organisationer.

6. Resultat

Antal svar

673 enkäter.

1. Könsfördelning

360 pojkar – 53 %

310 flickor – 46 %

3 har ej svarat

2. Åldersfördelning

14 år 1%

15 år 85%

16 år 13%

17 år och äldre 1%

ej svar 1%

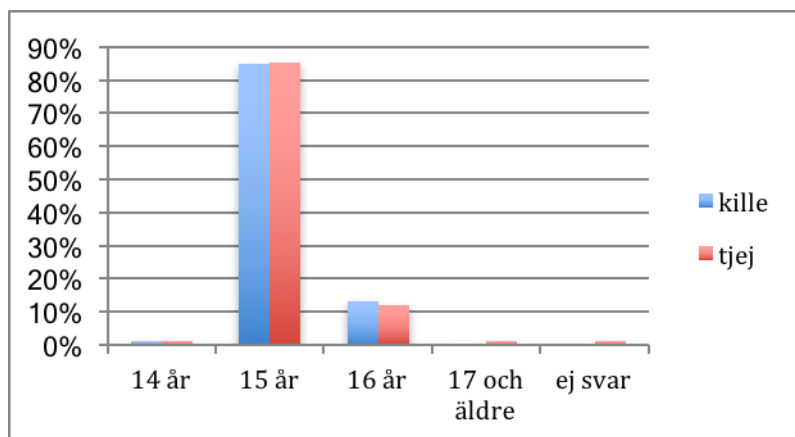


Diagram 1. Ålders- och könsfördelning

3. Har du under de senaste sex månaderna...

a) kört för fort på moped?

27 procent har ofta eller ganska ofta kört för fort på moped, 57 procent har aldrig gjort det.

Skillnaden är stor om man jämför pojkar och flickor, 34% av pojkarna har ofta eller ganska ofta kört för fort, för flickorna är motsvarande andel 21 %.

b) kört moped efter att ha druckit alkohol?

4 procent har ofta eller ganska ofta kört moped efter att ha druckit alkohol, 90 procent har aldrig gjort det.

Det är vanligare bland pojkar, 7% har ofta eller ganska ofta kört moped efter att ha druckit alkohol, bland flickorna är det endast 1 %.

c) kört för fort med A-traktor?

8 procent har ofta eller ganska ofta kört för fort med A-traktor. 87 procent har aldrig gjort det.

Även här är det i första hand pojkarna som kört för fort, 13% svarar ofta eller ganska ofta, bland flickorna är motsvarande siffra endast 3%.

d) kört A-traktor efter att ha druckit alkohol?

3 procent har ofta eller ganska ofta kört A-traktor efter att ha druckit alkohol, 95% har aldrig gjort det.

Bland pojkarna är det 5% och bland flickorna 2%.

e) blivit skjutsad på moped av någon som druckit alkohol?

5 procent har ofta eller ganska ofta blivit skjutsad på moped av någon som druckit alkohol, 86% har aldrig blivit det.

Bland pojkarna är det 6% och bland flickorna är det 3% som ofta eller ganska ofta blivit skjutsade av någon som druckit alkohol.

f) pratat trafiksäkerhet med dina föräldrar?

Det är ganska vanligt att man pratar trafiksäkerhet med sina föräldrar. 36 procent har gjort det ofta eller ganska ofta, 28% har aldrig gjort det. Det är ungefär lika vanligt bland pojkar som bland flickor, även om fler av pojkarna svarar ofta.

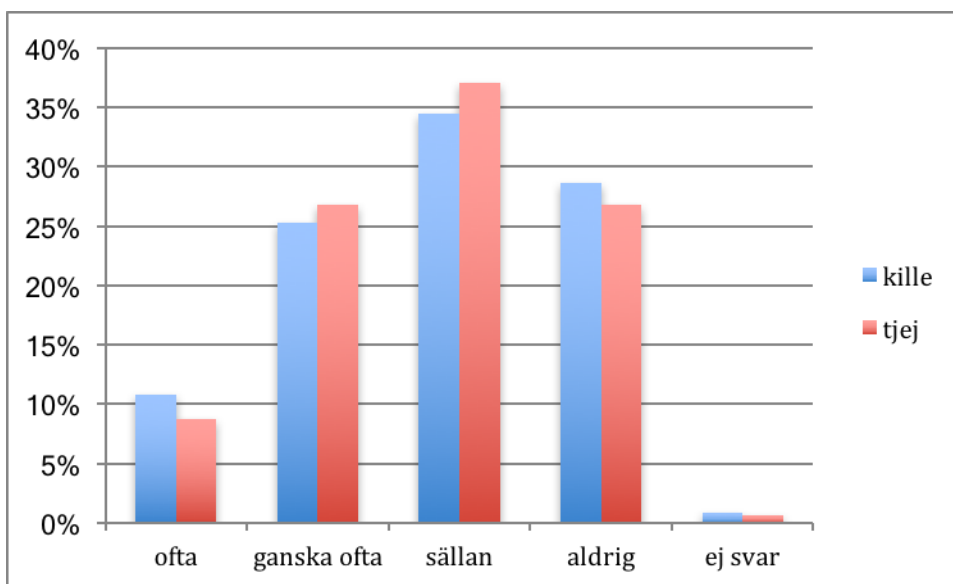


Diagram 2: Har du pratat trafiksäkerhet med dina föräldrar?

g) pratat trafiksäkerhet med dina kompisar?

10 procent svarar att de ofta eller ganska ofta pratat trafiksäkerhet med sina kompisar, 50 procent svarar att de aldrig gjort det. Det är ungefär lika vanligt bland pojkar som bland flickor.

h) pratat trafiksäkerhet i skolan?

10 procent svarar att de ofta eller ganska ofta pratat trafiksäkerhet i skolan, 50% svarar att de aldrig gjort det. Det är lite vanligare bland pojkar (11%) än bland flickor (8%).

4. Har du under de senaste två åren deltagit i...

a) trafiksäkerhetsaktivitet på skolan?

19 procent svarar att de deltagit i trafiksäkerhetsaktivitet på skolan. Det är fler tjejer (22%) än killar (16%) som deltagit.

När vi frågat de 8 skolorna om de genomfört någon trafiksäkerhetsaktivitet under de senaste två åren svarar 5 av skolorna att de inte gjort något och 3 att de bland annat arbetat med frågor kring mopedåkning. Från dessa tre skolor kommer 26% av enkäterna, så en svarsandel runt 20 procent verkar helt rimlig (alla som svarade var säkert inte med på aktiviteten och några kommer säkert inte ihåg).

b) förarutbildning (AM-körkort/traktorkort/förarbevis)?

44 procent har deltagit i förarutbildning, 47% av pojkarna och 40% av flickorna.

c) påbörjad körkortsutbildning?

30 procent svarar att de påbörjat körkortsutbildningen, något fler bland pojkarna (33%) än bland flickorna (27%).

5. Har du en A-traktor?

9 procent av de som svarat på enkäten har en A-traktor; 11% av pojkarna och 6% av flickorna. Totalt 59 ungdomar, 41 killar och 18 tjejer.

a) Om Ja: Hur fort kan din A-traktor köra (får max gå i 30 km/tim)?

Ungefär en fjärdedel svarar att deras A-traktor går under 30 km/tim, resten att den kan gå fortare. 54% svarar att den går över 80 km/tim.

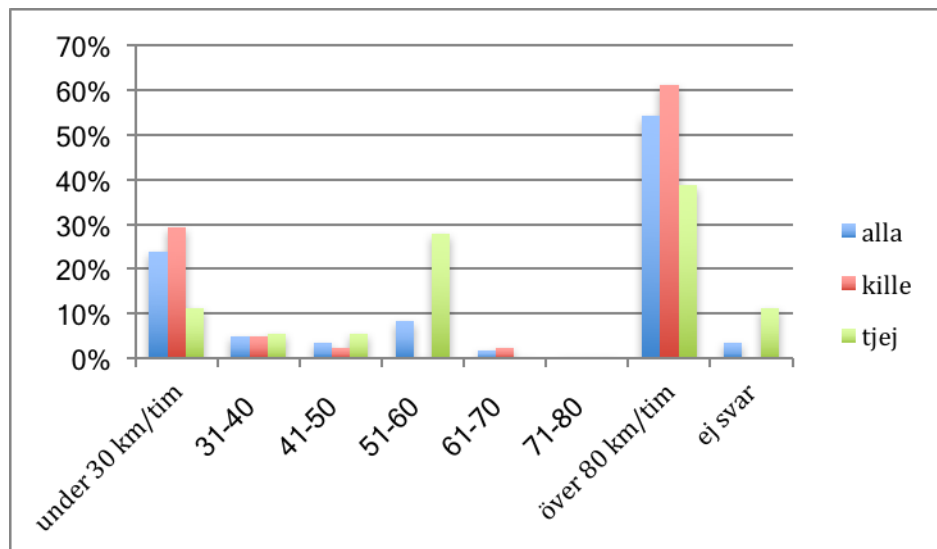


Diagram 3: Hur fort går din A-traktor

6. Har du körkort eller förarbevis för moped och/eller A-traktor?

38 procent har AM-körkort och 3 procent har förarbevis för moped klass 2.

Det är fler killar än tjejer som har körkort; 43% av killarna har AM-körkort och 4% har förarbevis medan 34% av tjejerna har AM-körkort och 2% har förarbevis.

7. Har du en moped?

40 procent har en moped klass 1 och 5% har en moped klass 2.

Det är fler killar än tjejer som har en moped; 43% av killarna har en moped klass 1 och 7% har en moped klass 2, bland tjejerna är det 36% som har en moped klass 1 och 3% som har en moped klass 2. Totalt handlar det om 266 klass 1-mopeder och 33 klass 2-mopeder.

8. Hur fort kan din moped köra?

64 procent av mopederna går fortare än 51 km/tim, dvs åtminstone så många är trimmade (avsiktligt eller inte). 33% går fortare än 61 km/tim. Pojkarnas mopeder går fortare än flickornas.

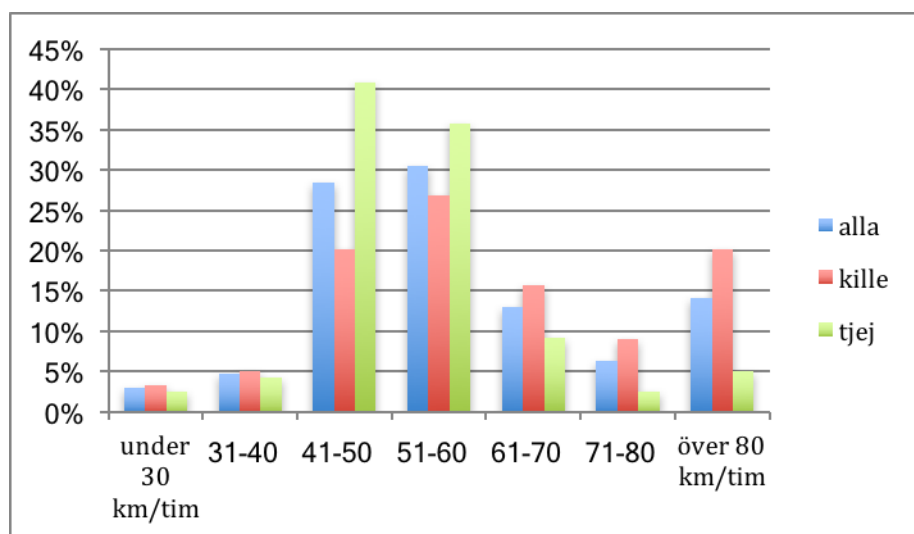


Diagram 4: Hur fort kan din moped köra?

Gör man en uppdelning mellan klass 1 moped och klass 2, ser man att antalet mopeder som går för fort är stor i båda grupperna. Cirka en tredjedel av mopederna är lagliga, dvs går under max 30 km/tim respektive max 41-50 km/tim (vilket egentligen kan vara lite för fort). Totalt handlar det om 266 mopeder klass 1 och 33 mopeder klass 2.

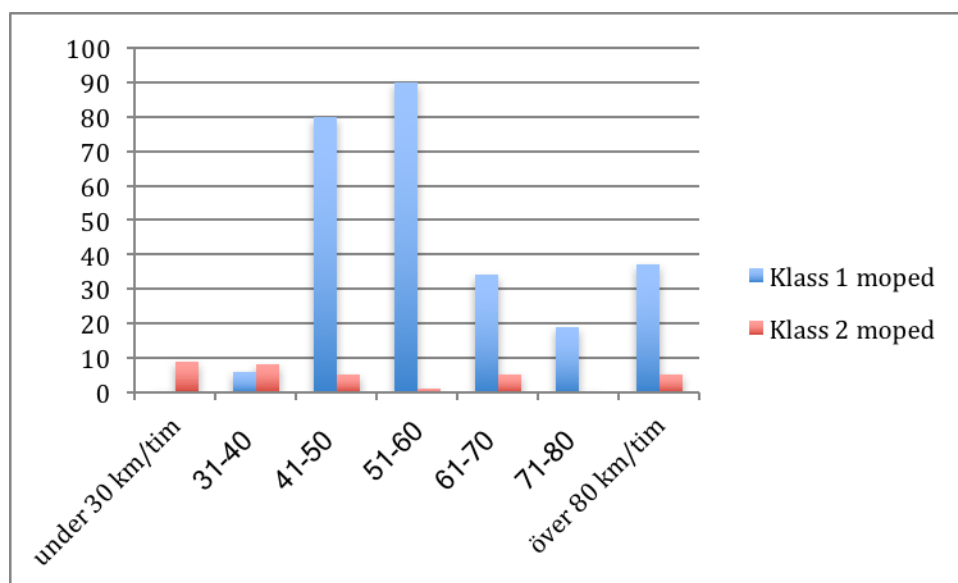


Diagram 5: Hur fort kan din moped köra, antal för moped klass 1 och 2.

9. Är din moped trimmad?

61 procent svarar att deras moped inte är trimmad, 28 procent att den är det och 10% vet inte. Av killarna svarar 39% att den är trimmad medan det bara är 13% av flickorna som svarar att den är det, andelen som svarat vet inte är ungefär lika stor.

Av de med klass 1 moped, som svarat att den går 61 km/tim eller fortare, svarar ändå 20% (18 av 90 personer) att mopeden inte är trimmad. Av de som har mopeder som går 80 km/tim eller mer (totalt 37 personer) svarar 26 personer att mopeden är trimmad, 5 vet inte, 1 inget svar och 5 svarar att den inte är det.

Av de med klass 2 moped, som svarat att den går 41 km/tim eller fortare, svarar 12% att mopeden inte är trimmad (2 av 16 personer, dessa två personer har mopeder som går 41-50 km/tim).

9.a) Om Ja: Hur fick du din moped trimmad? (här kan man ge flera svar)

Den största gruppen är de som köpte en moped som redan var trimmad, 36 procent. 5 procent har fått hjälp av en mopedhandlare.

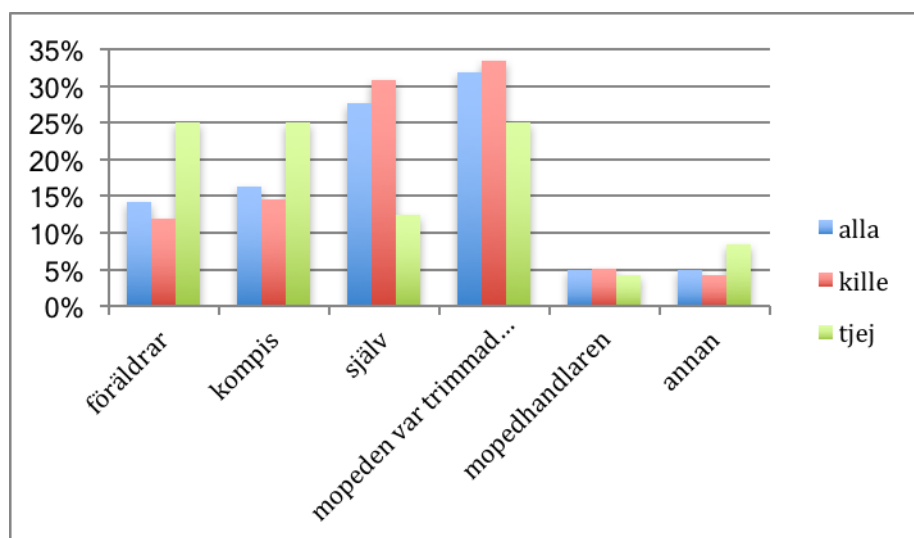


Diagram 6: Hur fick du din moped trimmad (flera svar kan ges)?

b) Om Ja: Vet dina föräldrar att din moped är trimmad?

81 procent svarar att deras föräldrar vet om att mopeden är trimmad. Bland flickorna är gruppen större, 94% svarar att föräldrarna vet om att mopeden är trimmad, bland pojkarna är det 78%.

c) Om Nej: Vill du trimma din moped?

Cirka hälften vill inte trimma sin moped, 57% av flickorna svarar nej och 44% av pojkarna. Denna fråga är det dock 19% som inte har svarat på.

10. Hur använder du i huvudsak din moped?

59 procent svarar att de använder mopeden både som transportmedel och för att det är roligt att köra, 23 procent enbart som transportmedel. 10 procent använder den både som transportmedel, för att det är roligt att köra och meka.

Bland flickorna är det 30% som bara har mopeden som transportmedel, bland pojkarna är det 19%.

11. Tänk dig att du är hemifrån en sen kväll och att din kompis har lovat dig skjuts hem på hans/hennes moped (mopeden är godkänd för skjutsning). När det är dags att åka hem inser du att kompisen inte har med sig någon extra hjälm. Vad gör du?

45 procent sätter sig på mopeden och åker med hem eller gör det efter att först ha bett kompisen köra försiktigt.

27 procent ringer till mamma/pappa eller annan vuxen och 18% försöker övertyga kompisen att de ska ta sig hem på annat sätt.

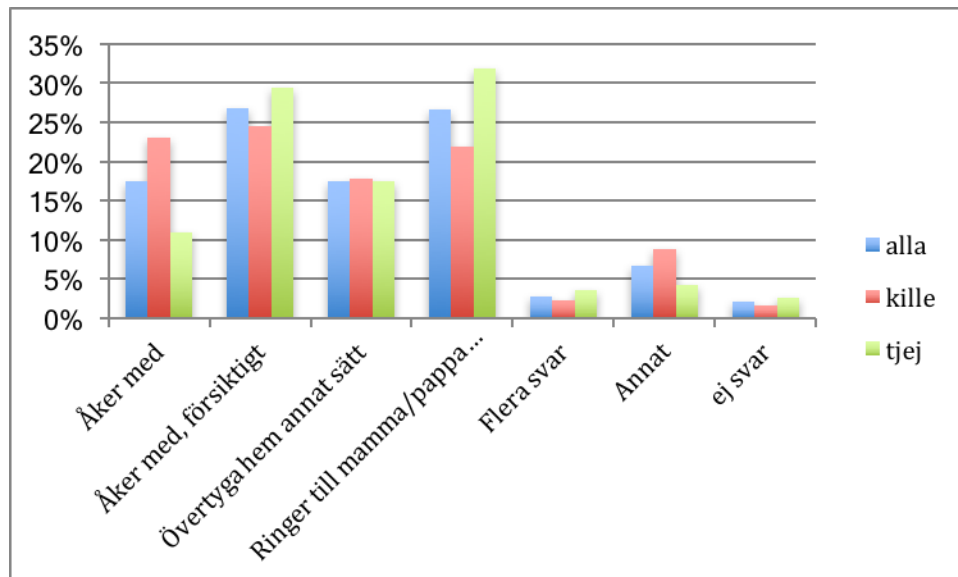


Diagram 7: Hur agera när kompisen inte har med en extra hjälm.

12. Tänk dig att du och din kompis är på fest. När det är dags att åka hem inser du att kompisen har druckit alkohol och han/hon tänker köra moped hem. Vad gör du?

Den största gruppen, 35 procent, väljer att hindra sin kompis från att köra. 28% försöker övertyga kompisen om att de ska ta sig hem på något annat sätt. 7% ringer mamma/pappa eller annan vuxen och lika många åker hem utan sin kompis. Endast 8% åker med, men ber kompisen köra extra försiktigt.

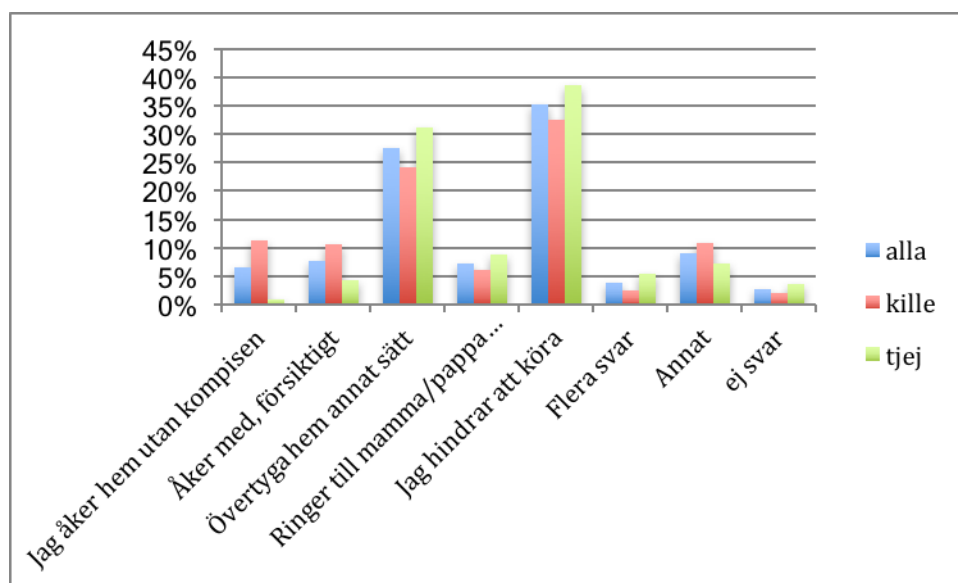


Diagram 8: Hur agera när kompisen har druckit alkohol och ska skjutsa på moped.

7. Jämförelse mellan resultaten 2009 och 2015

Den svenska delen av den nordiska enkäten från 2009 besvarades av 936 ungdomar, ungefär hälften pojkar och hälften flickor. Ett antal frågor har ställts på samma sätt för att kunna göra vissa jämförelser, samtidigt ska man vara medveten om att i den nordiska enkäten var skolorna slumpmässigt valda och i 2015 års enkät har skolor valts eftersom de har många mopedåkare. Urvalet skolor har också varit betydligt mindre.

Har du under de senaste sex månaderna...

Kört för fort på moped

	2009	2015
Ofta+ganska ofta	29%	27%

Kört moped efter att ha druckit alkohol

Ofta+ganska ofta	3%	4%
------------------	----	----

Blivit skjutsad på moped av någon som har druckit alkohol

Ofta+ganska ofta	3%	5%
------------------	----	----

Beteendena verkar inte ha förändrats över åren.

Pratat trafiksäkerhet med dina föräldrar

Ofta+ganska ofta	24%	36%
------------------	-----	-----

Pratat trafiksäkerhet med dina kompisar

Ofta+ganska ofta	10%	10%
------------------	-----	-----

Pratat trafiksäkerhet i skolan

Ofta+ganska ofta	15%	10%
------------------	-----	-----

Ungdomar pratar oftare trafiksäkerhet med sina föräldrar, i skolan än mer sällan än tidigare.

Har du någon moped?

	2009	2015
Ja, klass 1	27%	40%
Ja, klass 2	13%	5%

Ägandet av antalet klass 1 mopeder har ökat, antalet klass 2 mopeder har minskat. Försäljningsstatistiken har ännu större övervikt för klass 1.

Hur fort kan din moped köra?

	2009	2015
över 51 km/tim	65%	63%
över 61 km/tim	38%	33%

pojkar

över 80 km/tim	25%	20%
----------------	-----	-----

Mopederna kör ungefär lika fort, något långsammare. Fortfarande går majoriteten fortare än de är konstruerade för.

Är din moped trimmad?

	2009	2015
Ja	35%	28%
Vet inte	9%	10%

Något färre mopeder är trimmade, eller så vet inte ungdomarna att sina mopeder är trimmade. Frågan om sk självtrimning är bakgrunden till svaren är intressant.

Om ja, hur fick du din moped trimmad? (kan vara flera svar)

	2009	2015
föräldrar	11%	14%
kompis	20%	16%
själv	30%	28%
mopeden var trimmad när den köptes	27%	32%
mopedhandlare	3%	5%
annan	10%	5%

Allt fler har köpt en trimmad moped, något fler föräldrar har hjälpt till istället för en kompis. Fortfarande finns mopedhandlarna med som hjälp att trimma mopeder.

Om ja, vet dina föräldrar om att din moped är trimmad?

	2009	2015
Ja	75%	81%

Ännu fler föräldrar än tidigare vet att mopeden är trimmad.

Tänk dig att du är hemifrån en sen kväll och att din kompis har lovat dig skjuts hem på hans/hennes moped (mopeden är godkänd för skjutsning). När det är dags att åka hem inser du att kompisen inte har med sig någon extra hjälm. Vad gör du? (För exakta svarsalternativ, se bilaga 1 enkäten)

	2009	2015
Åker med	25%	18%
Åker med, ber köra extra försiktigt	32%	27%
Övertygar att vi åka hem på annat sätt	15%	18%
Ringer till mamma/pappa eller annan vuxen	17%	27%
Annat	7%	7%
Kombinerat flera svar	-	3%
Ej svar	4%	2%

Gruppen som väljer att åka med, även om många ber föraren köra extra försiktigt, har minskat från 57% till 45%. Andelen som väljer att ringa mamma/pappa eller annan vuxen har ökat från 17% till 27%.

Tänk dig att du och din kompis är på fest. När det är dags att åka hem inser du att kompisens har druckit alkohol och han/hon tänker köra moped hem. Vad gör du? (För exakta svarsalternativ, se bilaga 1 enkäten)

	2009	2015
Åker hem och låter kompiserna klara sig själv	7%	7%
Åker med, ber köra extra försiktigt	9%	8%
Övertygar att vi åker hem på annat sätt	25%	28%
Ringer till mamma/pappa eller annan vuxen	7%	7%
Jag hindrar hen från att köra	36%	35%
Annat	10%	9%
Kombinerat flera svar	-	4%
Ej svar	6%	3%

Beteendet i detta scenario verkar inte ha förändrats under åren.

8. Diskussion

Hastigheter och trimning

Studien visar att problemet med mopeder som går fortare än de är konstruerade för fortfarande är stort, både att mopeder trimmas och att de går för fort utan att ungdomarna bedömer att deras moped är trimmad, sk självtrimning.

Genom att jämföra denna studie med den som gjordes 2009, verkar det som om attityderna till hastigheter och trimning har blivit lite mer negativa, men eftersom studierna inte är direkt jämförbara och skillnaderna är ganska små, är det svårt att bevisa.

Problemet kring hastigheter är också tydligt vad gäller A-traktorer, hälften går över 80 km/tim. Problemet är litet i Sverige, men stort lokalt.

Förslag på åtgärd:

- Projekt med skola/elever/föräldrar som målgrupp i skolor/samhällen med många A-traktorer.
- Projekt för att lyfta seriösa mopedhandlare. NTF har en marknadsöversikt, denna bör lyftas och de seriösa "belönas" mer så att det kan löna sig ekonomiskt att inte trimma eller sälja trimdelar.
- Projekt för att testa nya och använda mopeder för att ta reda på om de "självtrimmas".

Unga mopedisters trafiksäkerhet

Fler ungdomar än tidigare pratar trafiksäkerhet med sina föräldrar, även om fortfarande drygt en fjärdedel inte gjort det någon gång under de senaste sex månaderna. Inte fler än 10 procent av ungdomarna har pratat om trafiksäkerhet i skolan de senaste sex månaderna. 3 av de 8 skolorna svarar att de har arbetat med trafiksäkerhet under de senaste två åren, 5 har inte gjort någonting. Vilket ansvar har skolan och vilket ansvar har föräldrarna? Räcker det med den kunskap man får om man väljer att ta förarbevis/körkort eller har ungdomar en rättighet att få kunskap om trafik och trafiksäkerhet – kan det rent av vara en medborgerlig rättighet?

Allt fler föräldrar känner till att deras barns moped är trimmad. Vilket ansvar har man som förälder till en 15-åring? Vilken kunskap har föräldrar, om såväl den egna mopeden som riskerna, konsekvenserna och lagarna?

Flertalet ungdomar, 90 procent, har inte kört moped efter att ha druckit alkohol, men det är ändå 9 procent som gjort det någon gång de senaste sex månaderna. 13 procent har någon gång de senaste sex månaderna blivit skjutsad på moped av någon som druckit alkohol. I det avslutande scenariot kan 15 procent tänka sig att åka med på mopeden trots att föraren har druckit alkohol.

Problemet kring alkohol och mopedåkning finns fortfarande och åtgärder behövs.

I de mopedhjälmsmätningar som gjorts använder de allra flesta hjälm när de åker moped. I det tänkta scenariot svarar 45 % att de väljer att bli skjutsade utan hjälm. Riskerna att åka utan hjälm bör tydliggöras och att det då inte handlar om att det är olagligt utan snarare att man kan skada sig vid en olycka.

41% har någon gång kört för fort med en moped under de senaste sex månaderna. Känner ungdomarna till de lagar/regler som gäller samt de risker man utsätter sig för?

Flertalet ungdomar är skötsamma och följer lagar och regler, både de som kör moped och de som inte gör det. Men de som *inte* följer reglerna, hur ser de på regler längre fram i livet? Tar de med sig sitt respektlösa beteende mot lagar och regler?

Förslag på åtgärd:

- Enkät till mopedföräldrar för att ta reda på vad de vet och inte vet.
- Föräldrar bör kunna vara delaktiga i del av AM-utbildningen. Projekt för att möjliggöra för NTF att samarbeta med några trafikskolor för att möta föräldrarna samtidigt som ungdomarna är på sitt första utbildningstillfälle.
- Lyfta i media och för skolvärlden/föräldrarna att 50% av eleverna inte har pratat trafiksäkerhet i skolan. Initiera projekt för att stödja skolorna att arbeta med trafik och trafiksäkerhet, med fokus på de äldre skolåren i grundskolan.
- Arbetet kring Don't Drink and Drive måste fortsätta på skolan.

9. Bilagor

Enkät till elever i åk 9 om mopedkörning

Svara på enkäten så noggrant du kan, lämna in den till lärare / NTF-personal när du är klar. (OBS! Dina svar kommer att behandlas helt anonymt.)

1. Jag är Kille Tjej

2. Jag är _____ år.

3. Har du under de senaste sex månaderna ...

	Ofta	Ganska ofta	Sällan	Aldrig
a) kört för fort på moped?	<input type="checkbox"/>	<input type="checkbox"/>	<input type="checkbox"/>	<input type="checkbox"/>
b) kört moped efter att ha druckit alkohol?	<input type="checkbox"/>	<input type="checkbox"/>	<input type="checkbox"/>	<input type="checkbox"/>
a) kört för fort med A-traktor?	<input type="checkbox"/>	<input type="checkbox"/>	<input type="checkbox"/>	<input type="checkbox"/>
b) kört A-traktor efter att ha druckit alkohol?	<input type="checkbox"/>	<input type="checkbox"/>	<input type="checkbox"/>	<input type="checkbox"/>
c) blivit skjutsad på moped av någon som druckit alkohol?	<input type="checkbox"/>	<input type="checkbox"/>	<input type="checkbox"/>	<input type="checkbox"/>
d) pratat trafiksäkerhet med dina föräldrar?	<input type="checkbox"/>	<input type="checkbox"/>	<input type="checkbox"/>	<input type="checkbox"/>
e) pratat trafiksäkerhet med dina kompisar?	<input type="checkbox"/>	<input type="checkbox"/>	<input type="checkbox"/>	<input type="checkbox"/>
f) pratat trafiksäkerhet i skolan?	<input type="checkbox"/>	<input type="checkbox"/>	<input type="checkbox"/>	<input type="checkbox"/>

4. Har du under de senaste två åren deltagit i ...

	Ja	Nej
a) trafiksäkerhetsaktivitet på skolan?	<input type="checkbox"/>	<input type="checkbox"/>
b) förarutbildning (AM-körkort/traktorkort/förarbevis)?	<input type="checkbox"/>	<input type="checkbox"/>
c) påbörjad körkortsutbildning?	<input type="checkbox"/>	<input type="checkbox"/>

5. Har du en A-traktor?

Ja

Nej

a. Om Ja: Hur fort kan din A-traktor köra (får max gå i 30 km/tim)?

30 km/tim

31-40 km/tim

41-50 km/tim

51-60 km/tim

- 61-70 km/tim
- 71-80 km/tim
- över 80 km/tim

6. Har du körkort eller förarbevis för moped och/eller A-traktor?

- Ja, AM-körkort
- Ja, förarbevis för moped klass II (som max får gå i 25-30 km/tim)
- Ja, traktorkort
- Nej

7. Har du moped?

- Ja, en moped klass I (så kallad EU-moped, som max får gå i 45 km/tim)
- Ja, en moped klass II (som max får gå i 25-30 km/tim)
- Nej

Om du har moped: fortsätt svara på alla frågorna. Om du inte har moped: gå till fråga 11.

8. Hur fort kan din moped köra?

- under 30 km/tim
- 31-40 km/tim
- 41-50 km/tim
- 51-60 km/tim
- 61-70 km/tim
- 71-80 km/tim
- över 80 km/tim

9. Är din moped trimmad? Ja Nej Vet inte

a. Om Ja: Hur fick du din moped trimmad? (det går bra att sätta flera kryss)

- föräldrar
- kompis
- själv
- mopeden var trimmad när den köptes
- mopedhandlaren
- annan

b. Om ja: Vet dina föräldrar att din moped är trimmad? Ja Nej

c. Om Nej: Vill du trimma din moped? Ja Nej

10. Hur använder du i huvudsak din moped?

- Bara som transportmedel
- Både som transportmedel och för att det är roligt att köra runt
- Både att köra och meka med
- Annat _____

11. Tänk dig att du är hemifrån en sen kväll och att din kompis har lovat dig skjuts hem på hans/hennes moped (mopeden är godkänd för skjutsning). När det är dags att åka hem inser du att kompisen inte har med sig någon extra hjälm. Vad gör du? (Sätt bara ett kryss)

- Sätter dig bakpå mopeden och åker hem.
- Sätter dig bakpå mopeden, men ber din kompis att köra extra försiktigt.
- Försöker övertyga din kompis om att ni borde ta er hem på något annat sätt.
- Ringer till mamma/pappa eller annan vuxen.
- Annat förslag: _____

12. Tänk dig att du och din kompis är på fest. När det är dags att åka hem inser du att kompisen har druckit alkohol och han/hon tänker köra moped hem. Vad gör du? (Sätt bara ett kryss)

- Jag åker hem och låter kompis klara sig själv.
- Jag ber honom/henne köra extra försiktigt.
- Försöker övertyga kompisen om att ni borde ta er hem på något annat sätt.
- Ringer till mamma/pappa eller annan vuxen.
- Jag hindrar honom/henne att köra.
- Annat förslag: _____