

Barns färd i bil



NTF RAPPORT 2018:11

Observationsundersökning utanför förskolor hösten 2017



SÄKER TRAFIK



Förord

NTF, Nationalföreningen för Trafiksäkerhetens Främjande, är en fri, självständig och idéburen organisation som arbetar för en säker trafik. NTF arbetar på ideell och demokratisk grund genom folkrörelser, organisationer, samhällsinstitutioner, företag och enskilda. En av NTF:s viktigaste verksamheter är nationella projekt. I dessa projekt är delar av eller hela NTF-organisationen delaktig, ofta tillsammans med någon eller flera medlemsorganisationer.

NTF har under oktober – november 2017 genomfört en observationsundersökning utanför förskolor av hur barn färdas i bil. Finansiering har erhållits av HTS Safety AB, Volkswagen Sverige AB och If Skadeförsäkring AB. Vi vill härmed rikta ett stort tack till dessa företag för möjligheten att genomföra undersökningen.

Observationerna har genomförts av personal eller funktionärer vid NTF:s förbund runt om i landet. Ett mycket stort tack till samtliga observatörer! Utan deras arbetsinsats under tidiga, kalla, mörka morgnar med stressade föräldrar hade inte det rikliga datamaterialet kunnat samlas in.

Analys av data och framtagande av denna rapport har genomförts av Susanne Wallhagen vid NTF:s gemensamma kansli.

NTF är som oberoende och ideell förening ofta beroende av ekonomiskt stöd från andra för att kunna genomföra projekt och verksamhet. Stödet kan variera och våra partners kan vara alltifrån myndigheter och kommuner till enskilda företag och föreningar. Det som är synonymt med den verksamhet som NTF bedriver tillsammans med sina partners är att den i sig själv inte är vinstdrivande och att syftet är en säkrare vägtrafik för alla.



Volkswagen

BeSafe[®]
SCANDINAVIAN
SAFETY



Tack för ert stöd!

Innehåll

Sammanfattning

Summary

1	Bakgrund	6
2	Syfte	7
3	Metod	7
4	Resultat.....	8
4.1	Antal observationer.....	8
4.2	Barnens ålder och förarnas kön	8
4.3	Barnens placering i bilen.....	9
4.4	Barnens sittriiktning i bilen	9
4.5	Barnens placering i skyddsanordning.....	10
4.6	Barnens bältesanvändning.....	11
4.7	Krockkudde på passagerarplats fram.....	13
4.8	Bilbarnskyddens inköpsställen	14
4.9	Bilbarnskyddens montering.....	14
4.10	Bilbarnskyddens typgodkännande.....	16
4.11	Regionala skillnader i sittriiktning	16
5	Diskussion.....	18
6	Referenser	19
	Bilaga 1 – Observationsprotokoll	20
	Bilaga 2 – Förteckning över antal observationer.....	22

Sammanfattning

Enligt svensk lag ska alla som åker i fordon sitta på en plats med bilbälte, om det finns en sådan plats, och använda bältet. Barn som är kortare än 135 cm ska använda en särskild skyddsanordning, det vill säga babyskydd, bilbarnstol, bältestol eller bälteskudde istället för eller tillsammans med bilbältet. Ett barn får inte färdas i en bakåtvänd skyddsanordning i ett passagerarsäte på en plats med krockkudde framför passagerarsätet, om inte krockkudden har satts ur funktion

Dessutom finns svenska rekommendationer som innebär att små barn mellan 0 och 4–5 års ålder åker säkrast i bakåtvända babyskydd eller bakåtvända bilbarnstolar. Barn från 4–5 till 12 års ålder åker säkrast i bältestol, bälteskudde eller integrerat barnskydd. Barnet ska vara minst 140 cm vid placering framför en aktiv passagerarkrockkudde om inte biltillverkaren har andra rekommendationer.

Under hösten 2017 har NTF genomfört en observationsundersökning av hur barn färdas i bil när de åker till förskolan. I undersökningen gjordes observationer i 66 av landets 290 kommuner. Dessa var fördelade över samtliga 21 län. Totalt observerades 3 678 barn i 3 263 bilar vid 325 förskolor. Majoriteten (79 %) av de observerade barnen var i åldern 2–5 år.

De viktigaste resultaten med avseende på svensk lag visar att:

- Andelen barn utan bälte i genomsnitt över alla åldrar var cirka 2,5 procent.
- 110 barn som var kortare än 135 cm använde inte någon särskild skyddsanordning utan satt direkt på bilens säte.
- Åtta barn i åldern 0–3 år satt i babyskydd eller bakåtvända bilbarnstolar på passagerarplats fram där krockkudden var aktiv, vilket utgör en livsfara vid en kollision.

De viktigaste resultaten med avseende på svenska rekommendationer visar andelen barn som färdades bakåtvända:

- 88 procent av 1-åringarna
- 82 procent av 2-åringarna
- 57 procent av 3-åringarna
- 17 procent av 4-åringarna
- 4 procent av 5-åringarna

Det är alltså helt klart att många barn vänds framåt i lägre ålder än vad som rekommenderas. Vid en närmare analys av barnen mellan 2,5 år och strax före 5 år kan vi se att en stor andel av barnen vänds framåt efter 3 år och 3 månader. Före dess färdas tre av fyra barn bakåtvända. Vid 3,5 års ålder färdas hälften av barnen bakåtvända. En stor andel av barnen vänds framåt efter 3 år och 9 månader. För barn som är 4,5 år är det bara vart tionde barn som fortfarande färdas bakåtvänt.

Summary

Under Swedish law, everyone who travels by car must use a seatbelt, both in the front and in the back seat. Children who are shorter than 135 cm must also use a special child restraint system (CRS): a baby seat, child safety restraint or booster seat/booster cushion. The restraint must be type-approved, suitable for the child, and installed and used as intended. A child must not be placed in a baby seat or a rearward-facing child seat at a seat in the car equipped with an active passenger airbag.

In addition, there is a Swedish recommendation that small children between the ages of 0 and 4–5 years are safer in rearward-facing baby seats or rearward-facing child seats. Children from 4–5 to 12 years are safe in a booster seat/booster cushion or integrated CRS. The passenger airbag is designed primarily for adults. When the passenger seat is being used by children shorter than 140 cm, the airbag should therefore be disabled, unless the vehicle manufacturer has issued other recommendations.

NTF conducted an observation survey of how children travel by car on their way to preschool in the fall of 2017. The survey contains observations from 66 of the country's 290 municipalities. The observations were distributed across all 21 counties. A total of 3 678 children were observed in 3 263 cars at 325 preschools. The majority (79%) of the observed children were 2–5 years old.

The most important results with regard to Swedish laws show that:

- the proportion of children seated without a safety belt was on average over all age groups approximately 2.5 percent.
- 110 children shorter than 135 cm did not use any CRS and were seated directly at the car seat.
- 8 children aged 0–3 years of age traveled in a baby seat or rearward-facing child seats in the passenger area when the airbag was active, which is a lethal threat in case of a collision.

The most important results with regard to Swedish recommendations show the proportion of children traveling rearward-facing:

- 88 percent of 1 year olds
- 82 percent of 2 year olds
- 57 percent of 3 year olds
- 17 percent of 4 year olds
- 4 percent of 5 year olds

It is evident that many children are turned forward-facing at a lower age than recommended. A closer analysis of the children between 2.5 - 5 year show that a large proportion of children are turned forward-facing after 3 years and 3 months. Prior to that, 3 out of 4 children travel rearward-facing. At the age of 3.5, half of the observed children travel rearward-facing. A large proportion of children are turned forward-facing after 3 years and 9 months. When the child is 4.5 year, only 1 out of 10 children travel rearward-facing.

1 Bakgrund

Enligt Trafikförordning (1998:1276) ska alla som åker i personbil, lastbil, på tre- eller fyrhjulig motorcykel eller moped med karosseri, sitta på en plats med bilbälte, om det finns en sådan plats, och använda bältet. Barn som är kortare än 135 cm ska använda en särskild skyddsanordning, det vill säga babyskydd, bilbarnstol, bältesstol eller bälteskudde istället för eller tillsammans med bilbältet.

En särskild skyddsanordning för barn ska vara typgodkänd enligt UN/ECE Reglemente 44 eller Reglemente 129 (TSFS 2014:52). En särskild skyddsanordning för barn ska vara lämplig för användaren, installerad enligt anordningens monteringsanvisning och användas på det sätt som anordningen är avsedd för. Plustest är ett frivilligt kompletterande test till skyddsanordningars typgodkännande. Testet mäter de krafter som barnets nacke utsätts för vid en frontalkollision. Alla plustestade stolar är godkända för montering på samtliga platser i bilen. Plusmärkningen finns i två utföranden, max 18 kg eller max 25 kg.

Ett barn får inte färdas i en bakåtvänd skyddsanordning i ett passagerarsäte på en plats med krockkudde framför passagerarsätet, om inte krockkudden har satts ur funktion (TSFS 2014:52).

Dessutom finns svenska rekommendationer för barn i bil som undertecknats av biltillverkare, bilbarnstollverkare, försäkringsbolag, myndigheter och organisationer (NTF, 2017). Rekommendationerna innebär att små barn mellan 0 och 4–5 års ålder åker säkrast i bakåtvända babyskydd eller bakåtvända bilbarnstolar. Rekommendationen är att ett barn ska sitta bakåtvänt till minst fyra års ålder. Placeringen av bakåtvänd bilbarnstol i främre eller bakre passagerarsätena är likvärdig från krocksäkerhetssynpunkt. Däremot kan framsätet medge större benutrymme, vilket gör att barn kan åka bakåtvänt högre upp i åldern. Ett barn får inte placeras i babyskydd eller bakåtvänd bilbarnstol på en plats utrustad med en icke avstängd passagerarkrockkudde – det utgör en livsfara. Sidokrockkudde och sidokrockgardin utgör ingen fara för barn i bakåtvänd bilbarnstol.

Barn från 4–5 till 12 års ålder åker säkrast i bältestol, bälteskudde eller integrerat barnskydd och placeras i främre eller bakre passagerarsätet. Barnet ska vara minst 140 cm vid placering framför en aktiv passagerarkrockkudde om inte biltillverkaren har andra rekommendationer. Sidokrockkudde och sidokrockgardin utgör ingen fara för barn i bältestol eller bälteskudde.

Våren 2010 genomförde NTF en observationsundersökning om barns färd i bil (Gustafsson & Cosini, 2011). I undersökningen observerades 5 000 barn utanför 347 förskolor i 70 av landets 290 kommuner. Barnen var i åldrarna 0–10 år, där åldersgruppen 1–6 år utgjorde drygt 4 500 barn.

Några av resultaten med avseende på svensk lag visar att:

- 95 procent av barnen var bältade.
- 90 procent av barnen i åldern 0–6 år färdades i särskild skyddsanordning. Bland 1–4-åringarna var det 8 procent som satt direkt på bilens säte och bland 5–6-åringarna var det 12 procent.
- 5 barn i åldern 1–3 år som färdades i passagerarsätet fram satt i bakåtvända bilbarnstolar där krockkudden var aktiv.

Några av resultaten med avseende på svenska rekommendationer visar att många barn färdades framåtvänt i lägre åldrar än vad rekommendationerna anger. Andelen barn som färdades bakåtvända var:

- 94 procent av 1-åringarna
- 80 procent av 2-åringarna
- 40 procent av 3-åringarna
- 7 procent av 4-åringarna

Det var också cirka 30 procent av 7–10-åringarna som färdades direkt på bilens säte istället för i bältesstol eller på bälteskudde.

2 Syfte

Undersökningens syfte är att genom observationer studera hur barn färdas i bil när de åker till förskolan. Studierna fokuserar främst på hur lag och rekommendationer efterlevs.

3 Metod

Undersökningen "Barns färd i bil 2017" genomförs som en observationsstudie i 66 av landets kommuner under oktober och november 2017. Det är inte möjligt att genomföra studien vid exakt samma förskolor där undersökningen gjordes år 2010, men de allra flesta förskolor och kommuner är desamma. Vid val av förskolor beaktas så god geografisk och socioekonomisk spridning som möjligt inom respektive kommun.

Ambitionen är att i varje kommun observera cirka tio fordon med barn vid fem förskolor under två morgontimmar (cirka 6:30-8:30 eller 7:00-9:00). Om antalet bilar är färre vid någon förskola kan antalet utökas vid en annan förskola, så att det totalt blir cirka 50 observerade bilar per kommun. Data samlas in för bilens samtliga barn mellan 0 och 10 år. Om någon prioritering är nödvändig, exempelvis på grund av tidsbrist, ska fokus ligga på barn i åldern 1–5/6 år, dvs. de barn som går i förskola.

De observatörer som genomför undersökningen är antingen anställda i NTF-förbunden eller funktionärer som anlitas av NTF-förbunden. NTF:s gemensamma kansli ombesörjer en Skype-utbildning om barn i bil, när det gäller montering av skyddsanordningar respektive fastsättning av barn i skyddsanordningen. Därutöver sker en genomgång via Skype där instruktioner för genomförandet av undersökningen går igenom och ifyllnadsanvisningar ges för observationsprotokollet. Instruktionerna finns även skriftliga. Det är möjligt att fylla i observationsprotokollet digitalt direkt på plats via smart-phone eller surfplatta. Om observatören istället väljer att fylla i observationens data på papper, får den digitala ifyllnaden ombesörjas av NTF-förbundets personal i efterhand. Av bilaga 1 framgår hur observationsprotokollets pappersvariant ser ut.

Efter avslutad observation i bilen erbjuds föraren en reflexväst som tack för deltagandet i undersökningen.

Där det är möjligt görs jämförelser av resultatet från den observationsstudie som genomfördes på liknande sätt våren 2010 (Gustafsson & Cosini, 2011). Båda undersökningarna har skett utanför förskolor och kan därför inte anses vara representativa för alla resor som barn gör i bil. Förmodligen är resor till förskolan kortare och utförs under större tidspress och stress än många andra resor. Sådant kan medföra en lägre användning av bälte och andra skyddsanordningar jämfört med när barnen åker på en längre resa. Resultatet ger därmed en bild av hur de undersökta barnen skyddas vid färd till förskolan. Urvalet av kommuner, förskolor och fordon är stort, samtidigt som en geografisk och socioekonomisk spridning eftersträvas vid urvalet av förskolor, vilket ändå gör att resultaten kan anses ha en hög grad av generaliserbarhet, åtminstone när det gäller barns kortare resor.

4 Resultat

I de följande avsnitten presenteras resultaten från observationsundersökningen. Resultaten redovisas oftast uppdelade efter barnens ålder eller efter typ av skyddsanordning.

4.1 Antal observationer

I undersökningen gjordes observationer i 66 av landets 290 kommuner. Dessa var fördelade över samtliga 21 län. Totalt observerades 3 678 barn i 3 263 bilar vid 325 förskolor. I 379 bilar observerades 2 barn och i 36 bilar observerades 3 barn. Det fanns ytterligare 334 barn i bilarna, men dessa observerades inte.

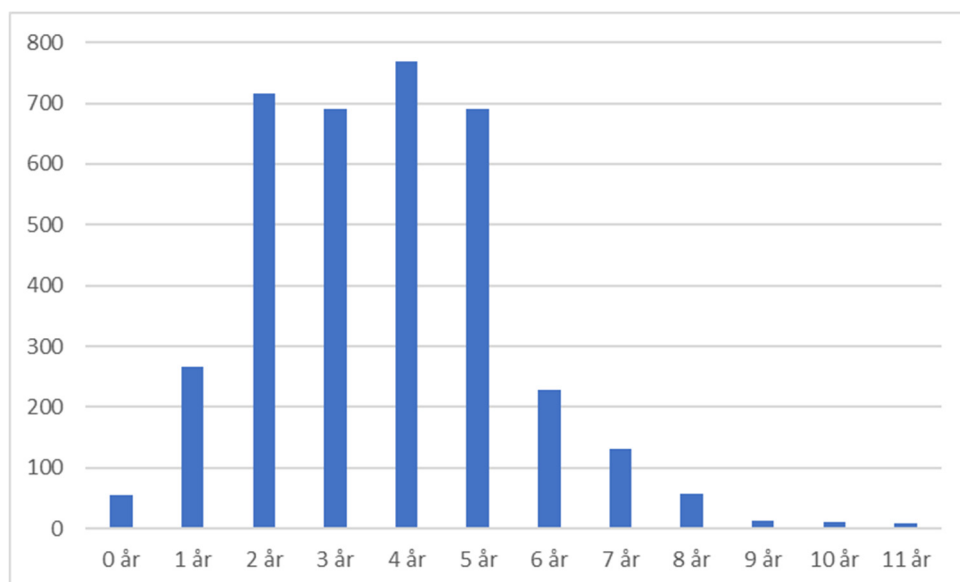
I bilaga 2 finns en förteckning av län, regioner, kommuner, antal förskolor, antal observationer (dvs. bilar) och antal observerade barn.

4.2 Barnens ålder och förarnas kön

Observatörerna ombads att samla in data för samtliga barn mellan 0 och 10 år i bilen, det vill säga alla barn som enligt svensk lag och svenska rekommendationer borde använda någon form av skyddsutrustning vid färd i bil. Om föraren ansåg sig vara i tidspress eller liknande, kunde observatören enbart fokusera observationen på barn i åldern 1–5/6 år, dvs. de barn som går i förskolan. Tidspressen kunde också ligga hos observatören som ville hinna observera förskolebarn i så många bilar som möjligt.

I Figur 1 visas det antal barn där en ålder hade angetts. I datamaterialet är det möjligt att dela in materialet efter antal år och månader som barnen är, vilket kan nyttjas i de fortsatta analyserna. Vid jämförelser med 2010 års undersökning används dock barnets ålder i år.

Av Figur 1 framgår att majoriteten (79 %) av de observerade barnen var i åldern 2–5 år. I analyserna år 2010 gjordes en indelning i åldrarna 1–4 år, 5–6 år respektive 7–10 år. I 2017 års undersökning utgjorde 1–4-åringarna 67 procent (59 % år 2010), 5–6-åringarna utgjorde 25 procent (32 % år 2010) och 7–11-åringarna utgjorde 6 procent (8 % år 2010). Andelen barn under ett år var ungefär lika (1 %) i de båda undersökningarna.



Figur 1. Antal observerade barn fördelat på barnets ålder. Totalt antal barn: 3 636.

Av förarna var 57 procent kvinnor och 43 procent var män. I årets undersökning var en liten högre andel män, förhållandet var 60 procent kvinnor och 40 procent män år 2010.

4.3 Barnens placering i bilen

Barnets plats i bilen dokumenterades och vi kan konstatera att hälften (50 %) av barnen satt på höger sida bak, 29 procent satt på vänster sida bak och 18 procent satt på passagerarplatsen fram, se Tabell 1. I tabellen finns jämförelser med 2010 års undersökning och vi ser att det är en lägre andel som sitter i framsätet år 2017 och en högre andel på höger sida i baksätet. Det kan dock vara svårt att jämföra studierna helt eftersom alla barn i bilen inte observerades år 2017 och åldersfördelningen skiljer sig något åt.

Förutom de angivna placeringarna i tabellen satt ett fåtal på andra platser, exempelvis med 2-punktsbälte på mittplatsen bak (men lägre andel än 2010), i bagaget (3 barn), i förarsätet (3 barn), eller ospecificerat i baksätet.

Tabell 1. Barnets placering i bilen.

	2017	2010
Höger sida bak	50 %	42 %
Vänster sida bak	29 %	31 %
Passagerarplats fram	18 %	24 %
Mitt bak (3-punktsbälte)	2 %	2 %

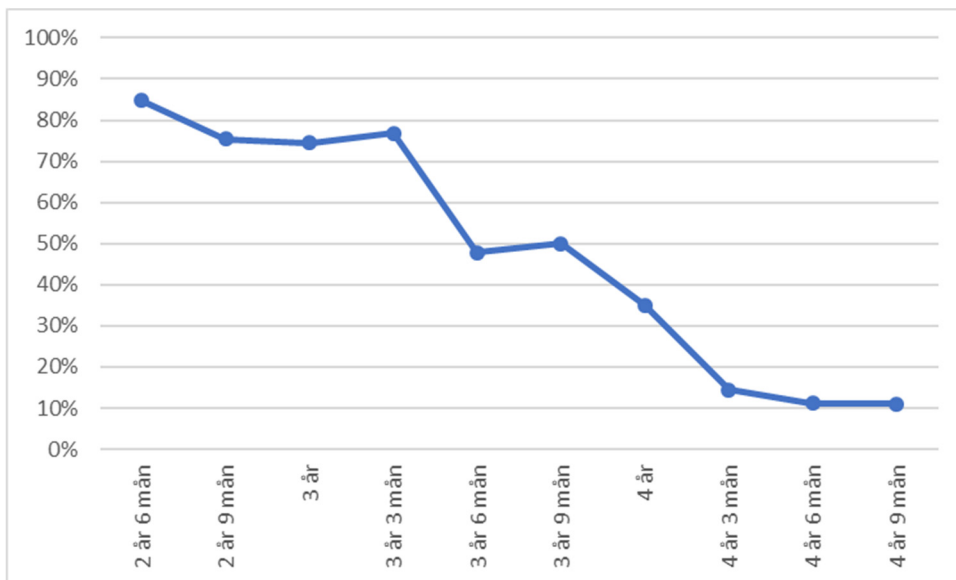
4.4 Barnens sittriktning i bilen

Enligt de svenska rekommendationerna bör barnen färdas bakåtvända upp till 4–5 års ålder. Resultaten från undersökningen visar att en mycket låg andel (17 %) av 4-åringarna färdades bakåtvända och bara fyra procent av de som var 5, 6 respektive 7 år, se Tabell 2. När det gäller 3-åringar var det 57 procent som färdades bakåtvända, och bland 2-åringarna var det 82 procent. Även bland så små barn som ett år förekom framåtvänt åkande (12 %). I undersökningen 2010 var denna andel sex procent. Vid ytterligare jämförelse med 2010 års undersökning kan en förbättring dock konstateras, främst bland 3-åringarna. Då reste 60 procent av 3-åringarna framåtvända, nu var det 43 procent.

Tabell 2. Barnens sittriktning i bilen

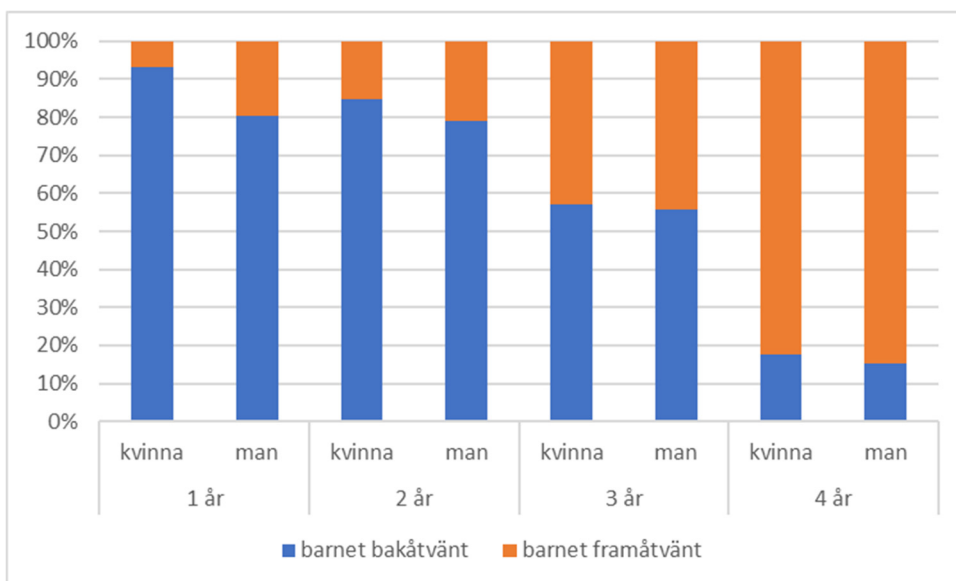
Barnets ålder	Bakåtvända (andel)	Framåtvända (andel)	Antal barn
0 år	98 %	2 %	54
1 år	88 %	12 %	267
2 år	82 %	18 %	717
3 år	57 %	43 %	689
4 år	17 %	83 %	768
5–7 år	4 %	96 %	1048
8–11 år		100 %	90

Vid en närmare analys av barnen mellan 2,5 år och strax före 5 år kan vi se att en stor andel av barnen vändes efter 3 år och 3 månader, se Figur 2. Före dess färdades tre av fyra barn bakåtvända. Vid 3,5 års ålder färdades hälften av barnen bakåtvända. En stor andel av barnen vändes sedan framåt efter 3 år och 9 månader. När barnen är 4,5 år var det bara vart tionde barn som fortfarande färdades bakåtvänt.



Figur 2. Andel barn som sitter bakåtvänt. Barn från åldern 2 år och 6 månader (dvs. 2 år och 6–8 månader) till 4 år och 9 månader (dvs. 4 år och 9–11 månader).

En någon lägre andel av de 1-åriga barnen färdades bakåtvänt om föraren var en man, 80 procent jämfört med 93 procent med kvinnliga förare, se Figur 3. Bland 2-åringarna var skillnaderna mindre, 79 procent åkte bakåtvänt med manliga förare och 85 procent med kvinnliga förare. Bland 3- och 4-åringarna var det i princip inga skillnader.



Figur 3. Andel barn som sitter bakåtvänt i åldersgrupperna 1–4 år uppdelat på förarens kön. Antal barn i respektive årskull för kvinnliga förare: 160, 384, 390, 436 och för manliga förare: 107, 333, 299, 332.

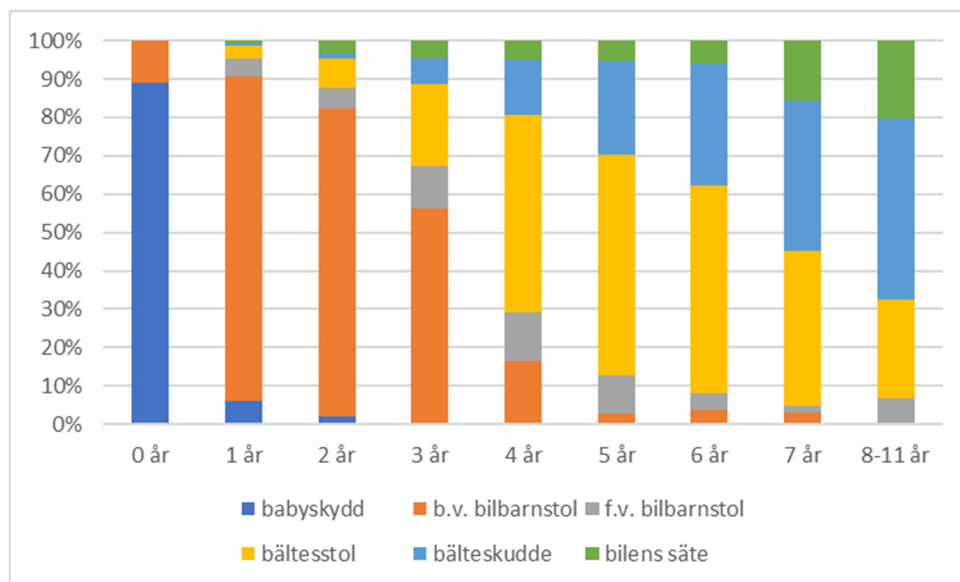
4.5 Barnens placering i skyddsanordning

Barn som är kortare än 135 cm ska enligt lagen använda en särskild skyddsanordning. I undersökningen var det 110 barn som var under 135 cm och som satt direkt på bilens säte utan någon skyddsanordning. De kortaste var 85 centimeter (fem barn). Enligt Figur 4 finns det 1-åringarna som färdades direkt på bilens säte.

Figur 4 visar vilka skyddsanordningar barnen är placerade i, samt de barn som färdades direkt på bilens säte. De flesta barnen som är under 1 år färdades i babyskydd. Barnen som är ett och två år färdades framför allt i bakåtvänd bilbarnstol, även om det också, alldeles för tidigt, förekom framåtvänd bilbarnstol eller bältesstol. Bland 3-åringarna färdades drygt hälften i bakåtvänd bilbarnstol. Därmed

färdades en stor andel 3-åringar framåtvänt i bilbarnstol, bältesstol eller på bälteskudde, tvärtemot svenska rekommendationer. Bland 4-åringarna färdades ungefär hälften i bältesstol och cirka 15 procent vardera i bakåtvänd bilbarnstol, framåtvänd bilbarnstol, eller på bälteskudde. Bland barnen från fem år och äldre är det en ökande andel som sitter på bälteskudde ju äldre de blir, och också en ökande andel som färdas direkt på bilens säte.

Det var 23 barn som, utöver vad som visas i Figur 4, satt på integrerad kudde. De båda yngsta var ett respektive två år. Det fanns dessutom tolv barn mellan ett och fyra år som satt i passagerares knä och tre barn som satt i förarens knä (1, 3 respektive 4 år).



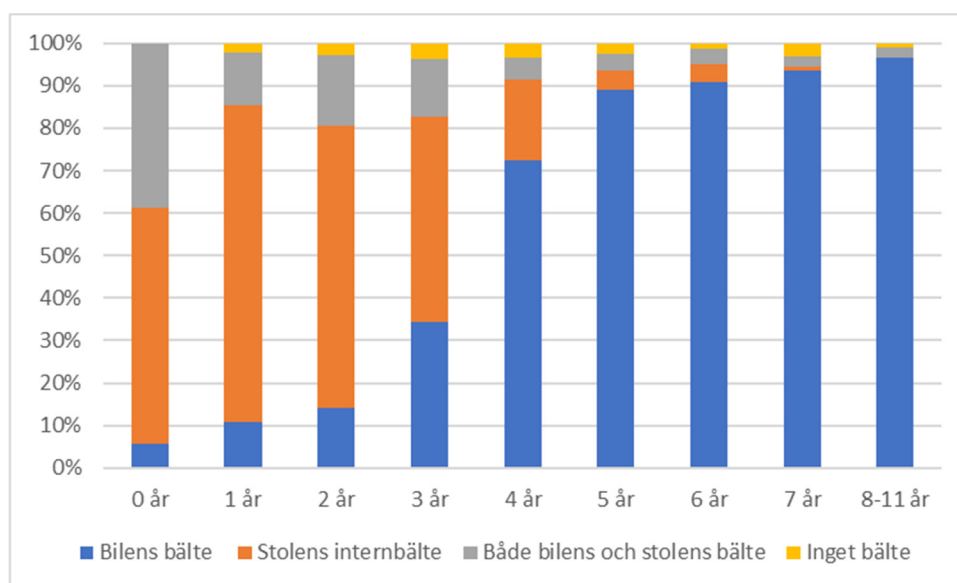
Figur 4. Barnens placering i skyddsanordningar eller direkt på bilens säte. Antal barn i respektive årskull/grupp: 54, 261, 712, 686, 759, 673, 222, 128 och 89.

4.6 Barnens bältesanvändning

Observatören kontrollerade vilken typ av bälte barnet hade på sig. I de fall där barnet redan hunnit ta av sig bältet fick barnet eller föräldern berätta hur barnet varit bältat eller om det eventuellt inte varit bältat alls.

Av resultaten framgår att en stor del, närmare 40 procent (21 st.) av de yngsta barnen (0 år) var bältade i både bilens bälte och stolens bälte, se Figur 5. Det har inte varit möjligt att undersöka närmare om detta är en felanvändning, eller om den skyddsanordning barnet sitter i kräver att barnet bältas med både stolens internbälte och bilens bälte.

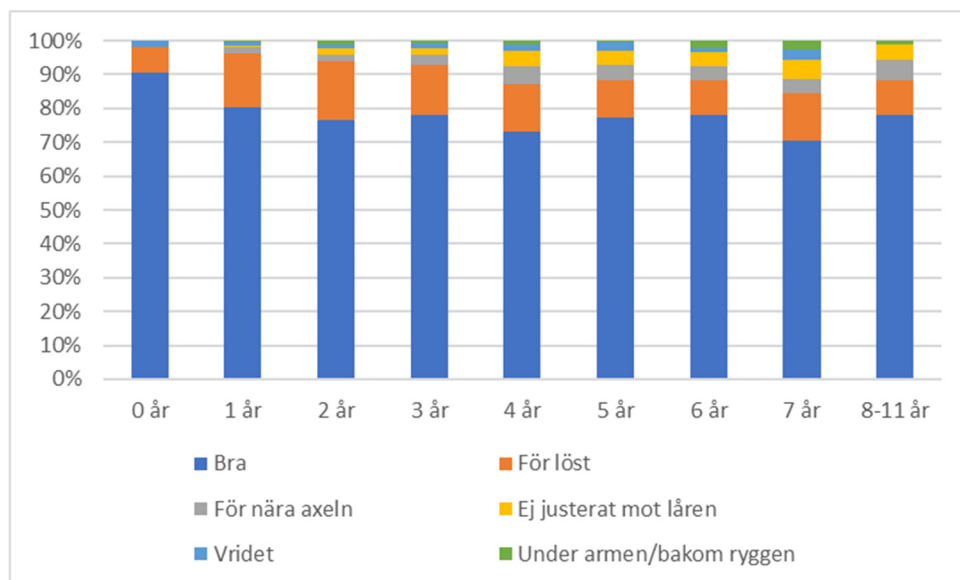
Bland 1- och 2-åringarna använde de flesta stolens internbälte vilket oftast är det korrekta när man färdas i en bakåtvänd bilbarnstol, men det fanns även en andel som använde både bilens och stolens internbälte eller enbart bilens bälte. För 3-åringarna ses att överflyttningen till framåtvänt åkande påbörjats eftersom en större andel än bland de yngre barnen använde bilens bälte, vilket oftast är det bälte som ska användas vid framåtvänt åkande. Det var likväl ungefär hälften som använde stolens internbälte. För 4-åringar och äldre barn dominerade bilens bälte. Andelen barn utan bälte var i genomsnitt över alla åldrar cirka 2,5 procent, vilket är lägre än i undersökningen år 2010. Högst andel obältade fanns bland 3-åringarna (3,8 %) och 4-åringarna (3,4 %).



Figur 5. Barnens bältesanvändning. Antal barn i respektive årskull/grupp: 54, 267, 717, 690, 769, 690, 228, 126 och 90.

Observatören undersökte också hur bältet var placerat på barnen. Det var möjligt att välja "bra" eller en eller flera felanvändningar. Högst andel bra bältade barn, cirka 90 procent, fanns bland barnen under 1 år, se Figur 6 och Tabell 3. För övriga åldersgrupper varierade den bältesanvändning som klassificerades som "bra" mellan 70 och 80 procent. Det var exempelvis 80 procent av 1-åringarna, 73 procent av 4-åringarna och 70 procent av 7-åringarna som hade bältet bra placerat. I genomsnitt över alla åldersgrupperna var bältet bra placerat för 76 procent av barnen.

Den vanligaste felanvändningen av bältet var att det var placerat för löst över barnets kropp. Därmed menas att fler än två fingrar i bredd kunde hållas mellan bältet och barnets kropp. Att bältet är för löst på många barns kropp beror till viss del med största sannolikhet på att undersökningen gjordes vintertid och att barnen hade tjockare jackor eller overaller som gör det svårare att få bältet nära kroppen. När bilbältet sitter löst utanpå vinterkläderna så får det inte samma kontakt med kroppen, vilket leder till större krockkrafter och större skaderisk. För löst bälte var den vanligast felanvändningen (14 %) och var något vanligare bland 1- och 2-åringarna. Andra felanvändningar av bältet var att det låg för nära axeln (3 %) eller inte var justerat ner mot låren (3 %), att bältet var vridet (2 %) eller att barnet hade det under armen eller bakom ryggen (1 %). Dessa felanvändningskategorier var vanligare bland barnen som var fyra år och äldre. Ett fåtal (12 st.) anmärkningar fanns om att stolens internbälte kom underifrån bakom barnets axlar, vilket ger en kompression av barnet.



Figur 6. Bältets placering på barnen. Det var möjligt att välja bra eller en/ flera av felanvändningarna. Antal svar per åldersgrupp som därmed kan vara flera per barn: 53, 254, 702, 657, 743, 664, 223, 122 och 86.

Tabell 3. Felanvändning av bälte (stolens internbälte eller bilbälte) i olika åldersgrupper. Övriga felanvändningskategorier innehöll mycket små andelar. Det var möjligt att välja en eller flera av felanvändningarna.

Barnets ålder	För löst bälte	För nära axeln	Ej justerat mot låren	Total felanvändning
0 år	8 %	0 %	0%	9 %
1 år	16 %	2 %	0%	20 %
2 år	18 %	2 %	2%	24 %
3 år	15 %	3 %	2%	23 %
4 år	14 %	5 %	5%	27 %
5 år	11 %	5 %	4%	23 %
6 år	10 %	4 %	4%	22 %
7 år	14 %	4 %	6%	30 %
8-11 år	10 %	6 %	5%	22 %
alla	14,1 %	3,5 %	3,2 %	23,7 %

4.7 Krockkudde på passagerarplats fram

För de barn som färdades på passagerarplats fram, totalt 673 barn, kontrollerades krockkuddens status. Totalt angavs att krockkudden var på, det vill säga aktiv, för 110 barn. I resterande fall var krockkudden avstängd (385), det fanns inte någon krockkudde eller dess status var okänd.

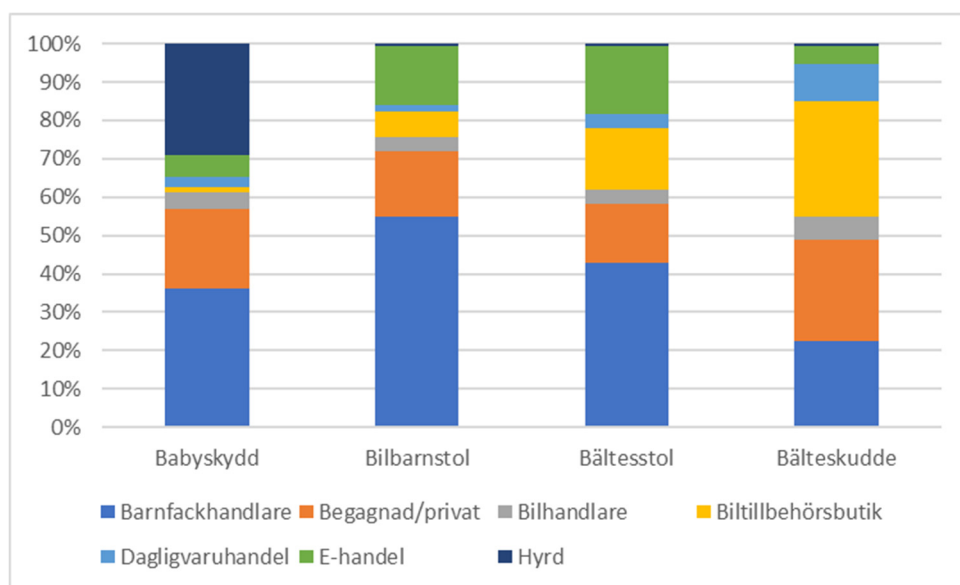
För åtta barn uppgavs krockkudden vara på (aktiv) trots att det satt ett bakåtvänt barn där. Dessa barn utgör 2,7 procent av de bakåtvända barnen i främre passagerarsätet. I ett fall var det en mycket liten bebis i ett babyskydd, i resterande fall satt barnen bakåtvända i bilbarnstolar. Dessa barn var mellan ett och tre år gamla. Den möjliga avstängningen av krockkuddarna var genom nyckelsavstängning (6 fall) och i ett fall genom knappavstängning och i ett fall var avstängningen okänd.

Att färdas bakåtvänt framför en aktiv krockkudde innebär en livsfara för dessa barn.

Rekommendationerna för att färdas framåtvänt framför en aktiv krockkudde beror på vilken typ av krockkudde det är och därmed vad biltilverkaren rekommenderar. Detta har inte varit möjligt att undersöka i denna studie.

4.8 Bilbarnskyddens inköpsställen

Totalt sett var fyra av tio bilbarnskydd köpta hos en barnfackhandlare. Detta är positivt eftersom barnfackhandlare borde ha den bästa kunskapen om barn i bil. Det är 16 procent av bilbarnskydden som var begagnade. Drygt vart tionde bilbarnsskydd var inköpt via e-handel (över Internet) respektive i en biltillbehörsbutik. Det var även drygt var tionde tillfrågad förare som inte visste var bilbarnskyddet var köpt. Denna andel var högst, 22 procent, bland de med bälteskuddar. I Figur 7 finns en fördelning av inköpsställe på de olika typerna av bilbarnskydd där kategorin "Vet inte" är borttagen. Vi kan konstatera att 29 procent av babyskydden var hyrda, 36 procent var inköpta hos barnfackhandlare och 21 procent var begagnade eller privata. Mer än hälften av bilbarnstolarna (55 %) var inköpta hos barnfackhandlare och drygt 15 procent vardera var begagnade/privata eller köpta via e-handel. Av bältesstolarna var 43 procent köpta i barnfackhandeln, och 15–18 procent vardera var begagnade/privata, köpta i biltillbehörsbutik eller via e-handel. Trettio procent av bälteskuddarna var köpta i biltillbehörsbutik och ungefär en fjärdedel i barnfackhandeln (23 %) respektive var begagnade/privata (26 %).



Figur 7. Inköpsställen för de olika typerna av bilbarnskydd, procentuell fördelning. Antal totalt av respektive bilbarnskydd: 72, 1636, 1175 och 490. I figuren är de som svarat "Vet inte" borttagna. De utgör för respektive bilbarnskydd 8, 133, 155 och 109 svar.

4.9 Bilbarnskyddens montering

Observatören kontrollerade om de olika bilbarnskydden var monterade på ett korrekt eller felaktigt sätt i bilen. Vi gör här en indelning efter vilken typ av skydd det är, se Tabell 4 - Tabell 8. Svartalernativet "Inte aktuellt" används om det till exempel inte fanns Isofix och därmed inte var möjligt att montera bilbarnskyddet med hjälp av det.

Vid bedömning av om fastsättningen med Isofix är korrekt, ska den visa grönt eller observatören känna att stolen sitter fast i fästena. Underförankringsbanden ska sitta fast i stolens fästen/öglor, inte vara för slacka och stolen ska sitta ganska stadigt för att bedömas som korrekt. När det gäller stödbenet ska det visa grön markering eller nå ner i golvet för att vara korrekt. Gällande korrekt fastsättning med bilens bälte ska dragningen se ut att löpa enligt stolens pilar och bältet sitta fast i bälteslåset.

Sammanfattningsvis kan konstateras utifrån redovisningen nedan att fastsättning med Isofix i de flesta fall leder till en korrekt fastsättning. För bakåtvänd bilbarnstol finns en felaktig montering när det gäller underförankringsband, stödben och bilens bälte på sex procent. För framåtvända bilbarnskydd, inklusive bältesstolar och bälteskuddar finns en felaktig fastsättning med bilens bälte på cirka 7–10 procent.

Bland babyskydden fanns ingen felaktig fastsättning när det gäller Isofix, se Tabell 4. Däremot finns felaktigheter när det gäller babyskyddens förankring med band, användning av stödben samt hur babyskyddet var fastsatt med bilens bälte. Det är få undersökningar av babyskyddens montering och därför bör resultaten tolkas med stor försiktighet.

Tabell 4. Korrekt eller felaktig montering av **babyskydd**, antal (andel felaktig bland korrekt + felaktig). Totalt fanns 80 babyskydd, men alla bedömdes inte.

	Korrekt	Felaktig	Inte aktuellt
Isofix fastsättning	17		24
Underförankring med band	19	4 (17 %)	23
Användning av stödben	37	4 (10 %)	14
Fastsättning med bilens bälte	55	7 (11 %)	8

Antalet bakåtvända bilbarnstolar var större, se Tabell 5. När det gäller fastsättning med Isofix var den i stort sett korrekt. Övriga bakåtvända bilbarnstolar hade en felaktig montering på sex procent. Det gäller både underförankring med band, användning av stödben och fastsättning med stolens bälte.

Tabell 5. Korrekt eller felaktig montering av **bakåtvänd bilbarnstol**, antal (andel felaktig bland korrekt + felaktig). Totalt fanns 1348 bakåtvända bilbarnstolar, men alla bedömdes inte.

	Korrekt	Felaktig	Inte aktuellt
Isofix fastsättning	248	1	497
Underförankring med band	888	59 (6 %)	187
Användning av stödben	838	53 (6 %)	205
Fastsättning med bilens bälte	915	62 (6 %)	181

För framåtvända bilbarnstolar fanns en liten felaktig fastsättning när det gäller Isofix, se Tabell 6. Det har också redovisats felaktigheter när det gäller underförankring av band och användning av stödben. Dessa felaktigheter kan vara svåra att tolka hur de uppstått för en framåtvänd bilbarnstol. När det gäller fastsättning av bilbarnstolen med bilens bälte fanns en felanvändning på sju procent.

Tabell 6. Korrekt eller felaktig montering av **framåtvänd bilbarnstol**, antal (andel felaktig bland korrekt + felaktig). Totalt fanns 315 framåtvända bilbarnstolar, men alla bedömdes inte.

	Korrekt	Felaktig	Inte aktuellt
Isofix fastsättning	54	2 (4 %)	146
Underförankring med band	27	10 (27 %)	152
Användning av stödben	18	2 (10 %)	161
Fastsättning med bilens bälte	180	13 (7 %)	87

En bältesstol ska bara vara monterad med bilens bälte och det redovisas en felanvändning på sju procent som gäller detta. De fel som redovisats vad gäller underförankring av band är svårtolkade eftersom de inte borde förekomma.

Tabell 7. Korrekt eller felaktig montering av **bältesstol**, antal (andel felaktig bland korrekt + felaktig). Totalt fanns 1195 bältesstolar, men alla bedömdes inte.

	Korrekt	Felaktig	Inte aktuellt
Isofix fastsättning	154	1	586
Underförankring med band	10	4 (29 %)	599
Användning av stödben	5		604
Fastsättning med bilens bälte	629	46 (7 %)	399

För bälteskudde finns en felaktig fastsättning med bilens bälte på tio procent, det vill säga något större än för bältesstol.

Tabell 8. Korrekt eller felaktig montering av **bälteskudde**, antal (andel felaktig bland korrekt + felaktig). Totalt fanns 501 bälteskuddar, men alla bedömdes inte.

	Korrekt	Felaktig	Inte aktuellt
Isofix fastsättning	2		322
Underförankring med band			308
Användning av stödben			310
Fastsättning med bilens bälte	209	22 (10 %)	238

4.10 Bilbarnskyddens typgodkännande

De flesta bilbarnskydden som undersökts är godkända enligt ECE R44, se Tabell 9. Godkännande enligt R129, i-Size har ännu inte fått någon större genomslagskraft. Av de totalt 3 398 bilbarnskydden har tre procent ett godkännande enligt R129. Det är 24 procent som har ett okänt godkännande och två procent har ett annat godkännande. Okänt godkännande kan exempelvis bero på att observatören inte haft möjlighet att hitta och se godkännande-märket på bilbarnskyddet. Det var 71 procent av bilbarnskydden som var godkända enligt ECE R44.

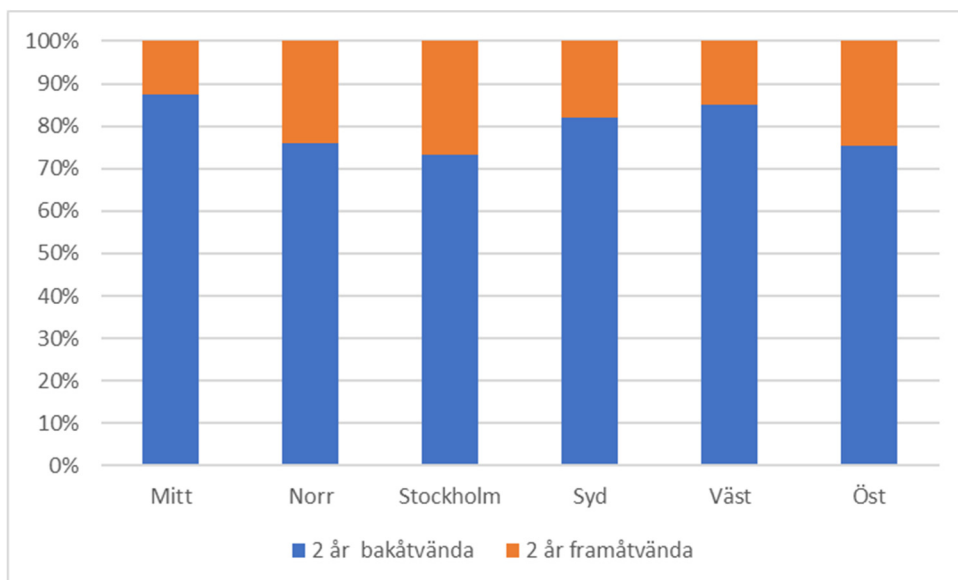
Tabell 9. Vilken typ av godkännande bilbarnskydden har. Totalt antal skydd: 3398.

	ECE R44	UN R129 (i-Size)	Annat godkännande	Okänt
Babyskydd	51	3	1	25
Bakåtvänd bilbarnstol	1 067	75	26	167
Framåtvänd bilbarnstol	221	3	11	75
Bälteskudde	255		17	221
Bältesstol	822	12	29	317

4.11 Regionala skillnader i sittriktning

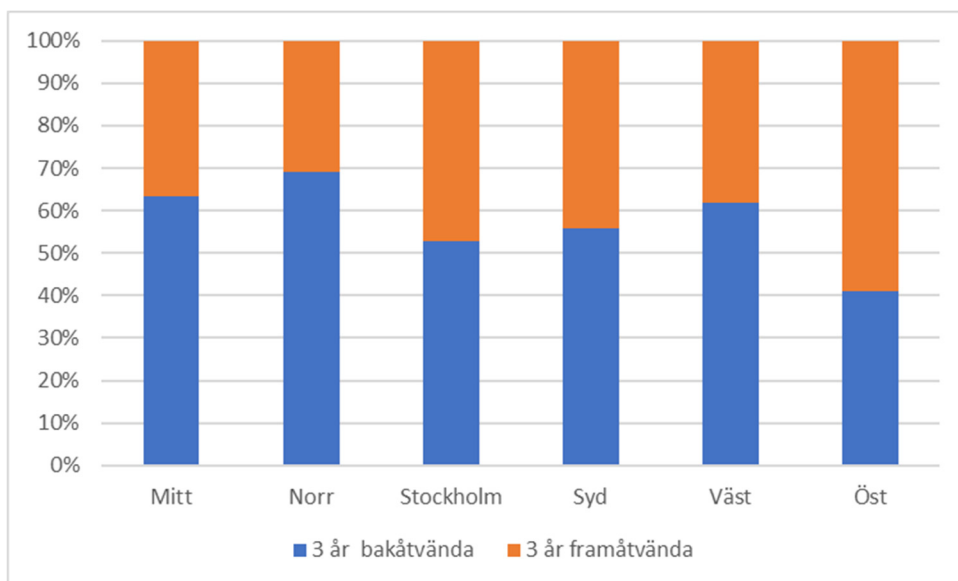
I det följande presenteras i vilken riktning barn i åldrarna 2–4 år färdas. En uppdelning har gjorts i regioner, samma som användes i undersökningen år 2010. I bilaga 2 ses vilka län som ingår i respektive region. Antalet 1-åringar är för få för att göra denna regionala indelning för, och i den åldern färdades i genomsnitt 88 procent bakåtvända.

Andelen bakåtvända 2-åringar var högst i region Mitt (88 %), Väst (85 %) och Syd (82 %), se Figur 8. Andelen var lägst i region Stockholm (73 %), Öst (75 %) och Norr (76 %). I region Norr är det en försämring med tio procentenheter sedan undersökningen år 2010. Antalet observerade barn är dock lågt i de båda undersökningarna och resultatet därmed osäkert.



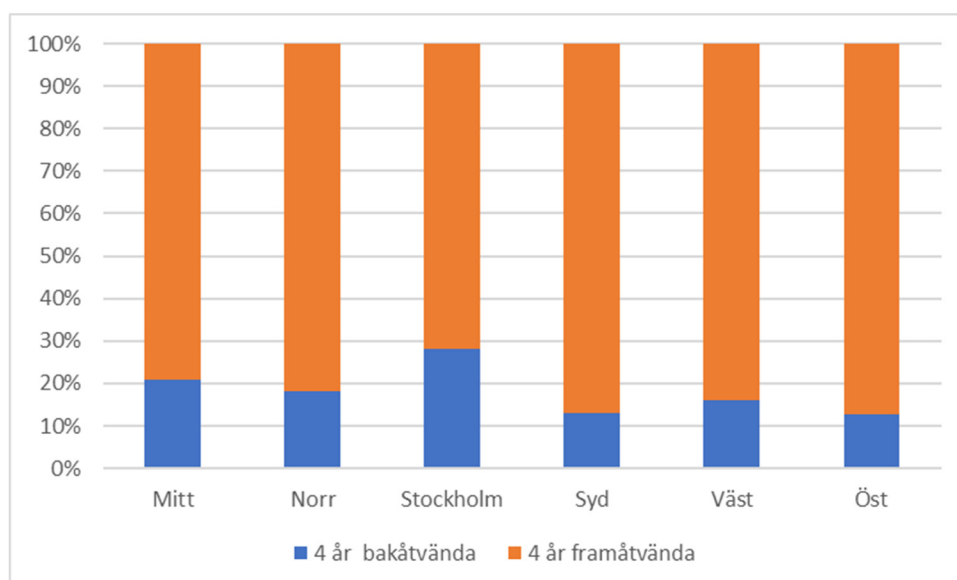
Figur 8. Andel bakåtvända och framåtvända 2-åringar i olika regioner. Antal barn per region: 153, 83, 45, 144, 172 och 126.

Många barn vänds framåt när de är i 3-årsåldern, dock ses en förbättring vid jämförelse med 2010 års undersökning. I region Öst satt 41 procent av 3-åringarna bakåtvända, se Figur 9. Detta är en förbättring med endast fem procentenheter. I övriga regioner är det större förändringar. I region Stockholm var det 53 procent och i Syd 56 procent som satt bakåtvända i 2017 års undersökning. I regionerna Väst, Mitt och Norr var andelarna 62, 63 och 69 procent.



Figur 9. Andel bakåtvända och framåtvända 3-åringar i olika regioner. Antal barn per region: 120, 65, 57, 138, 170 och 139.

I region Stockholm finns den högsta andelen bakåtvända 4-åringar (28 %), se Figur 10. Antalet observationer är dock lågt och resultatet bör tolkas med stor försiktighet. I regionerna Öst och Syd var andelen bakåtvända 4-åringar 13 procent. I region Väst var andelen 16 procent, i Norr 18 procent och i Mitt 21 procent. Resultatet för bakåtvända 4-åringar är något bättre jämfört med 2010 års undersökning.



Figur 10. Andel bakåtvända och framåtvända 4-åringar i olika regioner. Antal barn per region: 129, 61, 64, 200, 180 och 134.

5 Diskussion

NTF har fått möjligheten att göra om en undersökning av barns färd i bil från år 2010. Antalet undersökta barn år 2017 blev något färre: 3 678 barn jämfört med 5 000. En anledning till det är inte alla barn i de 3 263 bilarna undersöktes. Antalet observationsplatser i form av förskolor (325) i kommuner (66) var nästan lika stort.

Det främsta resultatet är att en större andel av barnen år 2017 färdas bakåtvända. Detta gäller specifikt barnen som är tre år gamla. År 2010 färdades 40 procent av dem bakåtvända, år 2017 var det 57 procent. Men självklart är inte detta tillräckligt. Svenska rekommendationer innebär att alla barn upp till 4–5 års ålder ska färdas bakåtvända. Vi kunde i denna undersökning se att barnen främst vändes under sitt tredje levnadsår, framför allt efter att barnen fyllt 3 år och 3 månader samt efter 3 år och 9 månader. Av 4-åringarna i undersökningen var det enbart 17 procent som färdades bakåtvända. Andelen bakåtvänt åkande är inte hundra procentigt ens bland 1-åringar (88 %) och 2-åringar (82 %). Bland 1-åringarna är det en försämring jämfört med år 2010 då 94 procent färdades bakåtvända.

I och med att studien genomfördes utanför förskolor är det troligt att många barn inte rest en särskilt lång sträcka, även om förskolorna också var belägna i landsbygdssamhällen. Resultaten från studien kan därför ge en något för negativ bild av hur det ser ut i trafiken generellt. Men dessa dagliga resor hör troligen till de resor som barnen gör mest regelbundet och utgör därmed en stor del av barnens totala resande i bil. Alla barnens resor måste vara säkra när det gäller bältesanvändning och användning av skyddsanordningar. Risken för att dödas eller skadas svårt vid en kollision är cirka fem gånger högre för framåtvända barn jämfört med bakåtvända barn. Det behöver framför allt läggas resurser på att få föräldrar att vid alla typer av resor låta barn upp till 4–5 års ålder färdas bakåtvända.

För de flesta barnen är bältet bra placerat på kroppen. Den vanligaste felanvändningen är att bältet sitter för löst. Här behöver föräldrarna få upplysning om vikten av att dra stolens interna bälte eller bilens bälte hårdare på barnen. Detta kan vara svårt vid tjocka vinterkläder, vilket troligen förekom i större utsträckning i denna undersökning, eftersom 2010 års undersökning gjordes på senvåren. Föräldrar behöver upplysas om vikten av att inte ha för tjocka kläder på barnen vid färd i bilbarnstol. De behöver också information om att se till att midjebältet dras under jackan och att man drar åt bältet över höften, samt att öppna jackan eller overallen så att bröstbältet ligger innanför.

Det förekommer också en viss felmontering (7–11 %) när det gäller bilbarnskyddens montering med hjälp av bilens bälten. För de framåtvända skyddsanordningarna är stolens montering med bälte oftast samma moment som sätter fast barnen, varför dessa bältesdragningar blir mycket viktiga. Den fastsättning av stolen som sker med Isofix leder i de flesta fall till en korrekt fastsättning av stolen.

Nästan fyra av tio bilbarnskydd är inköpta hos barnfackhandlare. Detta borde resultera i en mer korrekt användning eftersom barnfackhandlaren oftast har en bättre kunskap om hur barnen bör färdas i bilen, och också borde ha möjlighet att erbjuda hjälp med montering. Vi kunde se att en ganska stor andel av babyskydden var hyrda och att bilbarnskydden för äldre barn, det vill säga bälteskuddarna, i högre utsträckning köptes i biltillbehörsbutik. Vi anser att det är mycket viktigt att bilbarnstolar som kräver en mer avancerad montering köps i barnfackhandeln. Då finns möjlighet att få mer hjälp med att hitta och prova ut lämplig stol för barnet till den bil man har och även få hjälp med monteringen.

En högre andel i undersökningen år 2017 satt i bilen på höger sida bak, 50 procent jämfört med 42 procent år 2010. Möjliga orsaker till detta kan vara en något annorlunda åldersfördelning eller att inte alla bilens barn undersöktes.

Ett mycket oroväckande resultat är att det satt åtta barn i bakåtvända bilbarnstolar framför en aktiv krockkudde på passagerarplatsen fram. Detta utgör en livsfara vid en kollision. Här ligger ett ansvar på bilförsäljare och försäljare av bilbarnstolar att upplysa om denna fara och visa hur krockkudden stängs av.

I undersökningen var det 110 barn som var kortare än 135 cm och, som tvärtemot vad lagen säger, inte använde någon särskild skyddsanordning utan satt direkt på bilens säte. Ett ytterligare lagbrott var att cirka 2,5 procent av barnen, i genomsnitt över alla åldrar, färdades utan bälte. Att inte använda bälte eller skyddsanordning är inte bara ett lagbrott utan utgör en stor fara för barnet vid en eventuell kollision.

Även om Sverige är ett mycket bra land när det gäller trafiksäkerhet för barn i bil och mycket få yngre barn omkommer i bil, så har undersökningen ändå visat att det förekommer både lagbrott och dålig efterföljd av svenska rekommendationer. Det finns således stora möjligheter till förbättringar, för att barnen ska kunna åka ännu säkrare i bil, även när det gäller kortare sträckor som till förskolan. En åtgärd som vi tror vore lämplig är att låta rekommendationerna som gäller bakåtvänt åkande omvandlas till en lag. Därutöver behövs information och ökad kunskap till föräldrar och andra som skjutsar barn samt en ökad övervakning när det gäller användning av bälten och skyddsanordningar.

6 Referenser

Gustafsson, S. & Cosini, R. (2011). Barns färd i bil – En observationsundersökning genomförd av trafiksäkerhetsorganisationen NTF våren 2010. VTI rapport 716. <http://vti.diva-portal.org/smash/get/diva2:670587/FULLTEXT01.pdf>. Statens väg- och transportforskningsinstitut.

NTF (2017). Svenska rekommendationer för barn i bil. <http://ntf.se/media/36523/rek-barn-i-bil-2017.pdf> (hämtad 2017-12-20).

Trafikförordning (1998:1276). <http://www.notisum.se/rnp/sls/lag/19981276.htm>. Se 4 kap 10§.

Transportstyrelsens författningssamling TSFS 2014:52. https://transportstyrelsen.se/tsfs/TSFS%202014_52.pdf. Se 6§ - 8§.

Bilaga 1 – Observationsprotokoll

Observationsprotokoll "Barns färd i bil 2017"

Län: _____ Observatör: _____ Kommun: _____ Förskola: _____

FÖRARE

Kön: Kvinna Man

HUR BARNET FÄRDAS, BARN NR _____ (om flera barn, så använd 1 formulär per barn och håll ihop formulären i samma observation (samma bil) med någon märkning eller hopsättning)

Barnets plats i bilen

- Passagerarplats fram Vänster sida bak Höger sida bak Mitt bak (3-punktsbälte)
 Mitt bak (2-punktsbälte) Annan fordon/Annan plats: _____

Barnets riktning

- Bakåtvänd Framåtvänd Annan: _____

Barnet färdas på/i

- Babyskydd Bilbarnstol Bältesstol Bälteskudde Integrerad kudde
 Bilens säte Passagerares knä Förares knä Annat: _____

Barnet bältrat med (fyll i beroende på om du såg själv, eller om förälder/barn uppgav vid fråga)

- Jag observerade: Bilens bälte Stolens internbälte Både bilens och stolens bälte Inget bälte
 Förälder/barn uppgav: Bilens bälte Stolens internbälte Både bilens och stolens bälte Inget bälte

Bilens bälte/stolens bälte på barnet (flera kryss får anges)

- Bra För löst (>2 fingrar i bredd) För nära axeln Ej justerat mot låren Bältet är vridet
 Under armen/bakom ryggen Stolens internbälte kommer underifrån bakom barnets axlar

STOLENS MONTERING

- | | | |
|--|---|--------------------------------------|
| <input type="checkbox"/> Isofix fastsättning – korrekt | <input type="checkbox"/> Isofix fastsättning – felaktig | <input type="checkbox"/> Ej aktuellt |
| <input type="checkbox"/> Underförankring med band - korrekt | <input type="checkbox"/> Underförankring med band - felaktig | <input type="checkbox"/> Ej aktuellt |
| <input type="checkbox"/> Användning av stödben - korrekt | <input type="checkbox"/> Användning av stödben - felaktig | <input type="checkbox"/> Ej aktuellt |
| <input type="checkbox"/> Fastsättning med bilens bälte - korrekt | <input type="checkbox"/> Fastsättning med bilens bälte – felaktig | <input type="checkbox"/> Ej aktuellt |

KROCKKUDDE (om barnet sitter på passagerarplats fram):

Är krockkudden på eller av? Titta i första hand själv, annars fråga föraren hur du kan se krockkuddens status. Vid tveksamhet välj okänt

- På Av Finns inte Okänt

Om krockkudden är på: **Vilken typ av avstängning finns?** Titta i första hand, fråga annars.

- Nyckelavstängning Knappavstängning Verkstad krävs för avstängning Okänt

FAKTA OM BARNET

Född: år 20 _____ månad _____ Vikt: _____ kg Längd (framåtvänt barn): _____ cm

STOLENS GODKÄNNANDE

Godkännande

ECE R44 UN R129/i-Size Annat godkännande Okänt

Stolen är godkänd för barn mellan (enligt ECE R44)

0-10 kg 0-13 kg 0-18 kg 0-25 kg 9-18 kg 9-25 kg 15-25 kg 15-36 kg 22-36 kg

Gäller för barn som är max (enligt UN R129)

75 cm 83 cm 105 cm

FAKTA OM STOLEN

Varumärke/tillverkare: _____ Produktnamn: _____

INKÖPSFRÅGOR

Stolens inköpsställe

Barnfackhandlare Bilhandlare Biltillbehörsbutik Dagligvaruhandel E-handel
 Begagnad/privat Hyrd Vet inte

Vem beslutade om köpet av detta bilbarnskydd?

Mamman Pappan Båda tillsammans Annan Vet inte

FLER BARN I BILEN?

Finns det ytterligare barn i bilen som du vill registrera? *

Ja Nej, det finns inga fler barn att registrera Nej, men det finns fler barn som inte observerats
Om sista alternativet:

Hur många barn observerades inte? _____

AVSLUTANDE FRÅGOR

Har bilen Isofix?

Ja Nej Vet inte

Registreringsnummer

Vi är intresserade av din bilmodell och årsmodell för att på detta sätt veta vilken montering som finns tillgänglig i bilen. Det enklaste är att vi får skriva av registreringsskylten, får vi det? Det är bara fordonsdata som samlas in (bilmodell och årsmodell), inte någon persondata (om vem som är ägare).

Om ja: Registreringsnummer: _____

Om nej: Bilmodell: _____ Årsmodell: _____ (kan stå på reg-skylden)

LÄMNA E-POST

Vill du bli kontaktad för att kunna svara på några uppföljande frågor så skulle vi vara tacksamma om du ville lämna din e-postadress. Detta är självklart frivilligt.

Om ja: E-postadress _____

Bilaga 2 – Förteckning över antal observationer

Län (region)	Kommuner	Förskolor	Bilar	Barn
Blekinge län (Syd)	Karlskrona, Ronneby, Sölvesborg	15	152	159
Dalarnas län (Mitt)	Borlänge, Falun, Leksand, Rättvik	22	230	232
Gotlands län (Stockholm)	Gotland	5	53	64
Gävleborgs län (Mitt)	Gävle, Sandviken, Söderhamn	15	150	175
Hallands län (Väst)	Falkenberg, Halmstad	10	91	149
Jämtlands län (Mitt)	Krokom, Östersund	10	121	121
Jönköpings län (Syd)	Eksjö, Gislaved, Gnosjö	14	161	171
Kalmar län (Syd)	Mönsterås, Mörbylånga	3	30	30
Kronobergs län (Syd)	Växjö, Älmhult	11	113	117
Norrbottens län (Norr)	Boden, Luleå	15	116	146
Skånes län (Syd)	Båstad, Hässleholm, Lomma, Lund, Perstorp, Tomelilla, Ängelholm	36	384	387
Stockholms län (Stockholm)	Botkyrka, Huddinge, Järfälla, Nacka, Stockholm	21	176	218
Södermanlands län (Öst)	Eskilstuna, Nyköping, Trosa	15	158	163
Uppsala län (Öst)	Uppsala	5	54	65
Värmlands län (Väst)	Forshaga, Karlstad, Kil, Kristinehamn	20	199	199
Västerbottens län (Norr)	Skellefteå, Umeå, Vännäs	14	128	163
Västernorrlands län (Mitt)	Härnösand, Sundsvall	10	110	110
Västmanlands län (Öst)	Kungsör, Köping, Västerås	15	153	159
Västra Götalands län (Väst)	Borås, Göteborg, Mariestad, Mark, Mölndal, Skövde, Trollhättan, Töreboda, Vänersborg	45	463	572
Örebro län (Öst)	Kumla, Nora, Örebro	14	141	179
Östergötlands län (Öst)	Linköping, Norrköping	10	80	99
Summa	66 kommuner	325	3 263	3 678